

ข้อมูลทั่วไปจังหวัดมหาสารคาม

ประวัติเมืองมหาสารคาม

ในสมัยพระบาทสมเด็จพระจอมเกล้าเจ้าอยู่หัว ได้มีพระบรมราชโองการโปรดเกล้าฯ ให้ยกบ้านลาดกุดยางใหญ่ขึ้นเป็นเมือง เมื่อวันที่ ๒๒ สิงหาคม พุทธศักราช ๒๔๐๘ โดยแยกพื้นที่และพลเมืองชายฉกรรจ์ราวสองพันคนมาจากเมืองร้อยเอ็ด และโปรดเกล้าฯ ให้ท้าวมหาชัย (กวด) เป็นพระเจริญราชเดชเจ้าเมือง มีท้าวบัวทอง เป็นอุปฮาด ต่อมาเมื่อปี พุทธศักราช ๒๔๑๒ ทรงโปรดเกล้าฯ ให้แยกเมืองมหาสารคามขึ้นกับกรุงเทพฯฯ และเมืองร้อยเอ็ดได้แบ่งพลเมืองให้อีกราวเจ็ดพันคน พลเมืองเดิมอพยพมาจากเมืองจำปาศักดิ์ สำหรับท้าวมหาชัยและท้าวบัวทองนั้น เป็นหลานโดยตรงของพระยาขัติยวงษา (สีลัง)

เดิมกองบัญชาการของเมืองมหาสารคามตั้งอยู่ที่เนินสูง ณ บริเวณหลักเมือง ปัจจุบันได้ก่อสร้างเป็นศาลเจ้าพ่อหลักเมืองและศาลมเหศักดิ์ขึ้นให้เป็นที่สักการบูชาของชาวเมือง ต่อมาได้สร้างวัดดอนเมืองแล้วเปลี่ยนชื่อเป็นวัดข้าวฮ้าวหรือวัดธัญญาวาสในปัจจุบัน และได้ย้ายกองบัญชาการไปอยู่ริมหนองกระทุ่มด้านเหนือของวัดโพธิ์ศรีในปัจจุบัน และในปี พุทธศักราช ๒๔๕๖ หม่อมเจ้านพมาศ นวรัตน์ ได้รับการแต่งตั้งเป็นปลัดมณฑลประจำจังหวัด โดยความเห็นชอบของพระมหากษัตริย์ (เส็ง วิริยศิริ) และได้ย้ายศาลากลางจังหวัดมาตั้ง ณ ที่ศาลากลางหลังเดิมหรือที่ว่าการอำเภอเมืองมหาสารคามในปัจจุบัน ต่อมาในปี พุทธศักราช ๒๕๔๒ ได้ย้ายศาลากลางจังหวัดมาตั้งอยู่ ณ ที่ปัจจุบัน คือ บริเวณถนนเลี้ยวเมืองมหาสารคาม – ร้อยเอ็ด ตำบลแว้ง จากอดีตจนถึงปัจจุบัน จังหวัดมหาสารคามมีผู้ดำรงตำแหน่งเจ้าเมืองหรือผู้ว่าราชการจังหวัด รวม ๔๕ คน



ตราจังหวัดมหาสารคาม

รูปต้นรังใหญ่ กับทุ่งนา หมายถึง พื้นดินอันอุดมให้ความสุขสมบูรณ์แก่ประชาชน ซึ่งมีการทำนาเป็นอาชีพหลัก พื้นที่ในจังหวัดนี้อุดมสมบูรณ์



ดอกไม้ประจำจังหวัด : ดอกลั่นทมขาวหรือจำปาขาว (Plumeria alba)



ต้นไม้ประจำจังหวัด : ต้นพูกฤษ (Albizia lebbek (L.) Benth.)

คำขวัญจังหวัดมหาสารคาม

“พุทธมณฑลอีสาน ถิ่นฐานอารยธรรม ผ้าไหมล้ำเลอค่า ตักสิลานคร”

๑. ด้านกายภาพ

๑.๑ ที่ตั้งและขนาด : ตั้งอยู่บริเวณตอนกลางของภาคตะวันออกเฉียงเหนือ เส้นรุ้งที่ ๑๕ องศา ๒๕ ลิปดา และ ๑๖ องศา ๔๐ ลิปดาเหนือ เส้นแวงที่ ๑๐๒ องศา ๕๐ ลิปดา และ ๑๐๓ องศา ๓๐ ลิปดา ตะวันออก มีพื้นที่ ๕,๒๙๑.๖๘๓ ตารางกิโลเมตร หรือ ๓,๓๐๗,๓๐๑.๘๗๕ ไร่ ระยะทางห่างจากกรุงเทพฯ ๔๗๕ กิโลเมตร มีอาณาเขตติดต่อกับจังหวัดใกล้เคียง ดังนี้

ทิศเหนือติดต่อกับจังหวัดขอนแก่นและจังหวัดกาฬสินธุ์

ทิศใต้ติดต่อกับจังหวัดสุรินทร์และจังหวัดบุรีรัมย์

ทิศตะวันออกติดต่อกับจังหวัดกาฬสินธุ์และจังหวัดร้อยเอ็ด

ทิศตะวันตกติดต่อกับจังหวัดขอนแก่นและจังหวัดบุรีรัมย์

๑.๒ ลักษณะภูมิประเทศ : โดยทั่วไปเป็นพื้นที่ค่อนข้างราบเรียบถึงลูกคลื่นลอนลาด สูงจากระดับน้ำทะเล

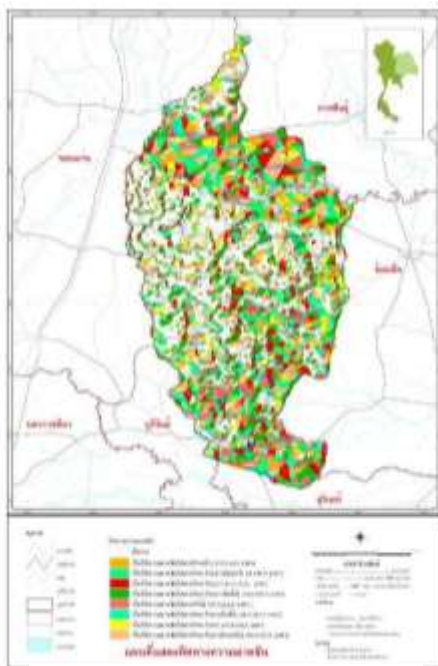
ประมาณ ๑๓๐ - ๒๓๐ เมตร

ทิศตะวันตกและทิศเหนือเป็นที่สูงในเขตอำเภอโกสุมพิสัย อำเภอเขียงยืน และอำเภอกันทรวิชัย ครอบคลุมพื้นที่ประมาณครึ่งหนึ่งของจังหวัด และค่อย ๆ เทลาดมาทางทิศตะวันออกและทิศใต้ สภาพพื้นที่แบ่งออกเป็น ๓ ลักษณะ คือ

๑.๒.๑ พื้นที่ราบเรียบถึงค่อนข้างราบเรียบ ส่วนใหญ่เป็นที่ราบลุ่มริมน้ำ เช่น ที่ราบลุ่มริมแม่น้ำชี ในบริเวณอำเภอเมืองมหาสารคาม อำเภอโกสุมพิสัย และทางตอนใต้ของจังหวัดแถบชายทุ่งกุลาร้องไห้

๑.๒.๒ พื้นที่ค่อนข้างราบเรียบสลับกับลูกคลื่นลอนลาด พบทางบริเวณตอนเหนือของอำเภอพยัคฆภูมิพิสัย เป็นแนวยาวไปทางตะวันออกถึงอำเภอเมืองมหาสารคาม

๑.๒.๓ พื้นที่ลูกคลื่นลอนลาดสลับกับพื้นที่ลูกคลื่นลอนชันพบทางตอนเหนือและตะวันตกของจังหวัด บริเวณนี้มีเนื้อที่ประมาณครึ่งหนึ่งของจังหวัด



แผนที่แสดงทิศทางการลาดชัน
แหล่งข้อมูล : กองช่างเทศบาล เมืองมหาสารคาม

๑.๓ ลักษณะภูมิอากาศ : ลักษณะภูมิอากาศแบบมรสุมเมืองร้อน ประเทศไทยจึงแบ่งออกได้ ๓ ฤดู

๑. ฤดูร้อน ช่วงกลางเดือนกุมภาพันธ์-กลางเดือนพฤษภาคม เป็นช่วงเปลี่ยนจากลมมรสุมตะวันออกเฉียงเหนือเป็นลมมรสุมตะวันตกเฉียงใต้

๒. ฤดูฝน ช่วงกลางเดือนพฤษภาคม-กลางเดือนตุลาคม ได้รับอิทธิพลจากลมมรสุมตะวันตกเฉียงใต้ บริเวณมหาสมุทรอินเดีย

๓. ฤดูหนาว ช่วงกลางเดือนตุลาคม-กลางเดือนกุมภาพันธ์ ได้รับอิทธิพลจากลมมรสุมตะวันออกเฉียงเหนือจากประเทศมองโกเลียและจีน

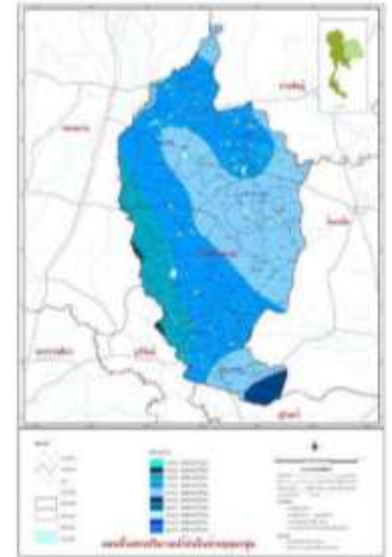
สภาพโดยทั่วไปจะมีลักษณะฝนตกสลับกับอากาศแห้ง (wet and dry climate)

ปริมาณน้ำฝน ปี ๒๕๕๕

- ปริมาณน้ำฝนรวม ปี พ.ศ. ๒๕๕๕ (มกราคม - กรกฎาคม) วัดปริมาณน้ำฝนได้ ๘๒๖.๖ มิลลิเมตร
- ปริมาณน้ำฝนเฉลี่ย รายเดือนปี พ.ศ. ๒๕๕๕ ประมาณ ๑๑๘.๑ มิลลิเมตร
- จำนวนวันที่มีฝนตก ปี พ.ศ. ๒๕๕๕ (มกราคม - กรกฎาคม)

จำนวน ๖๓ วัน

- ปริมาณน้ำฝนมากที่สุด วัดได้เมื่อเดือน พฤษภาคม ๒๕๕๕ เท่ากับ ๔๑๔.๙ มิลลิเมตร



อุณหภูมิ และความชื้นสัมพัทธ์ ปี ๒๕๕๕

- อุณหภูมิเฉลี่ย ปี พ.ศ. ๒๕๕๕ (มกราคม - กรกฎาคม) ๒๗.๙๑ องศาเซลเซียส
- อุณหภูมิสูงสุด ตรวจวัดได้ ๓๙.๓ องศาเซลเซียส เมื่อวันที่ ๒๕ และ ๒๖ เมษายน ๒๕๕๕
- อุณหภูมิต่ำสุด ตรวจวัดได้ ๑๕.๐ องศาเซลเซียส เมื่อวันที่ ๘ มกราคม ๒๕๕๕
- ความชื้นสัมพัทธ์ เฉลี่ย ปี พ.ศ. ๒๕๕๕ (มกราคม - กรกฎาคม) ประมาณ ๗๓.๕๕ เปอร์เซ็นต์

ตาราง ๑ แสดงปริมาณน้ำฝนรวม ปี ๒๕๕๕ (มกราคม - กรกฎาคม)

ลำดับที่	เดือน	ปริมาณน้ำฝนรวม (มิลลิเมตร)	จำนวนวันที่ฝนตก
๑	มกราคม	๗๓.๙	๖
๒	กุมภาพันธ์	๐.๑	๑
๓	มีนาคม	๒.๑	๔
๔	เมษายน	๑๗๒.๒	๑๑
๕	พฤษภาคม	๔๑๔.๙	๑๕
๖	มิถุนายน	๕๙.๙	๑๑
๗	กรกฎาคม	๑๐๓.๕	๑๕
๘	สิงหาคม	-	-
๙	กันยายน	-	-
๑๐	ตุลาคม	-	-
๑๑	พฤศจิกายน	-	-
๑๒	ธันวาคม	-	-
รวม		๘๒๖.๖	๖๓
เฉลี่ย		๑๑๘.๐๙	๙

ที่มา : สถานีอุตุนิยมวิทยามหาสารคาม

ตาราง ๒ แสดงอุณหภูมิสูงสุด อุณหภูมิต่ำสุด อุณหภูมิเฉลี่ยและความชื้นสัมพัทธ์ รายเดือนปี ๒๕๕๕

ลำดับ ที่	เดือน	อุณหภูมิสูงสุด (องศา เซลเซียส)	อุณหภูมิต่ำสุด (องศา เซลเซียส)	อุณหภูมิเฉลี่ย (องศาเซลเซียส)	ความชื้น สัมพัทธ์
๑	มกราคม	๓๒.๙	๑๕.๐	๒๔.๗๕	๗๑.๔๖
๒	กุมภาพันธ์	๓๗.๖	๑๕.๓	๒๖.๔๔	๗๑.๗๒
๓	มีนาคม	๓๗.๔	๑๙.๐	๒๘.๒๖	๖๙.๓๘
๔	เมษายน	๓๙.๓	๒๐.๕	๒๙.๑๖	๗๒.๗๙
๕	พฤษภาคม	๓๘.๗	๒๓.๕	๒๙.๑๑	๗๖.๗๘
๖	มิถุนายน	๓๕.๔	๒๓.๕	๒๙.๑๓	๗๕.๗๔
๗	กรกฎาคม	๓๖.๐	๒๓.๐	๒๘.๕๓	๗๗.๐๐
๘	สิงหาคม	-	-	-	-
๙	กันยายน	-	-	-	-
๑๐	ตุลาคม	-	-	-	-
๑๑	พฤศจิกายน	-	-	-	-
๑๒	ธันวาคม	-	-	-	-
อุณหภูมิเฉลี่ย/ความชื้นสัมพัทธ์เฉลี่ยทั้งปี				๒๗.๙๑	๗๗.๐๐

ข้อมูล ณ ๒๒ สิงหาคม ๒๕๕๕

๒. ด้านการเมืองการปกครอง

๒.๑ เขตการปกครอง : จังหวัดแบ่งเขตการปกครองออกเป็น ๑๓ อำเภอ อบต. ๑๒๔ แห่ง เทศบาล ๑๘ แห่ง หมู่บ้าน ๑,๙๔๔ แห่ง อำเภอที่มีพื้นที่มากที่สุดคือ โกสุมพิสัย (๘๒๗.๘๗๖) รองลงมาคือ อำเภอบรบือ (๖๘๑.๖๒๒) อำเภอวาปีปทุม (๖๐๕.๗๗๔) และอำเภอเมือง (๕๕๖.๖๙๗) ตามลำดับ ตาราง ๓ แสดงจำนวนพื้นที่ จำนวน อบต. จำนวนเทศบาล จำนวนหมู่บ้าน แยกเป็นรายอำเภอ ปี ๒๕๕๕

ที่	อำเภอ	พื้นที่ (ตร.กม.)	ตั้งเมื่อ พ.ศ.	จำนวน ตำบล	ห่างจาก จังหวัด	เทศบาล	อบต.	จำนวน หมู่บ้าน
๑	เมืองมหาสารคาม	๕๕๖.๖๙๗	๒,๔๔๓	๑๔	-	๒	๑๓	๑๘๕
๒	แกดำ	๑๔๙.๕๒๑	๒,๕๓๑	๕	๒๘	๒	๔	๘๘
๓	โกสุมพิสัย	๘๒๗.๘๗๖	๒,๔๔๓	๑๗	๒๘	๑	๑๗	๒๓๓
๔	กันทรวิชัย	๓๗๒.๒๒๑	๒,๕๐๒	๑๐	๑๘	๓	๘	๑๘๓
๕	บรบือ	๖๘๑.๖๒๒	๒,๔๙๐	๑๕	๒๖	๑	๑๕	๒๐๙
๖	กุฉินารายณ์	๒๖๗.๐๐๐	๒,๕๓๘	๕	๓๗	-	๕	๘๕
๗	นาเชือก	๕๒๘.๑๙๘	๒,๕๐๖	๑๐	๕๘	๑	๑๐	๑๔๕
๘	พยัคฆภูมิพิสัย	๔๐๙.๗๘๓	๒,๔๔๐	๑๔	๘๒	๑	๑๔	๒๒๗
๙	ยางสีสุราช	๒๔๒.๕๐๗	๒,๕๒๓	๗	๒๕	-	๗	๙๑
๑๐	วาปีปทุม	๖๐๕.๗๗๔	๒,๔๒๒	๑๕	๔๐	๑	๑๕	๒๔๑

ตาราง ๓ (ต่อ)

ที่	อำเภอ	พื้นที่ (ตร.กม.)	ตั้งเมื่อ พ.ศ.	จำนวน ตำบล	ห่างจาก จังหวัด	เทศบาล	อบต.	จำนวน หมู่บ้าน
๑๑	นาคูน	๒๔๘.๔๔๙	๒,๕๑๒	๙	๖๔	๒	๗	๙๔
๑๒	เชียงยืน	๒๘๙.๐๒๗	๒,๕๐๒	๘	๕๕	๒	๗	๑๑๖
๑๓	ชื่นชม	๑๑๓.๐๐๘	๒,๕๔๐	๔	๗๕	๒	๒	๔๗
รวม		๕,๒๙๑.๖๘๓		๑๓๓		๑๘	๑๒๔	๑,๙๔๔

๒.๒ ประชากร : จังหวัดมีประชากรจำนวน ๙๔๒,๔๓๓ คน แบ่งเป็นชาย จำนวน ๔๖๖,๖๖๐ คน และหญิง จำนวน ๔๗๕,๗๗๓ คน จำนวนครัวเรือนทั้งหมด ๒๖๒,๗๖๘ ครัวเรือน อำเภอที่มีประชากรมากที่สุดสามอันดับแรก คือ อำเภอเมืองมหาสารคาม (๑๔๕,๒๗๓) อำเภอโกสุมพิสัย (๑๒๐,๔๕๔) และอำเภอนาฮีปทุม (๑๑๔,๕๔๖) ตามลำดับ ความหนาแน่นของประชากรโดยเฉลี่ยเท่ากับ ๑๘๑.๘๔ คน/ตร.กม. อำเภอที่มีความหนาแน่นของประชากรมากที่สุดคือ อำเภอเมืองมหาสารคาม (๒๖๐.๙๕) รองลงมาอำเภอชื่นชม (๒๒๑) และอำเภอพยัคฆภูมิพิสัย (๒๑๔) ตามลำดับ (ตาราง ๔)

ตาราง ๔ แสดงจำนวนประชากร ครัวเรือน และความหนาแน่นจังหวัด ปี ๒๕๕๔

อำเภอ	ชาย	หญิง	รวม	ครัวเรือน	พื้นที่	หนาแน่น
เมืองฯ	๗๐,๔๑๘	๗๔,๘๕๕	๑๔๕,๒๗๓	๔๘,๓๘๘	๕๕๖.๗๐	๒๖๐.๙๕
แกดำ	๑๔,๘๙๘	๑๔,๗๘๐	๒๙,๖๗๘	๗,๓๒๐	๑๔๙.๕๒	๑๙๘.๔๘
โกสุมพิสัย	๕๙,๗๓๕	๖๐,๗๑๙	๑๒๐,๔๕๔	๓๒,๑๕๘	๘๒๗.๘๘	๑๔๕.๔๙
กันทรวิชัย	๓๘,๗๘๑	๔๐,๔๙๓	๗๙,๒๗๔	๒๓,๙๑๒	๓๗๒.๒๒	๒๑๒.๙๗
เชียงยืน	๓๐,๕๑๗	๓๐,๙๘๕	๖๑,๕๐๒	๑๗,๖๔๓	๒๘๙.๐๓	๒๑๒.๗๘
บรือ	๕๔,๐๗๐	๕๔,๓๘๗	๑๐๘,๔๕๗	๓๑,๘๔๙	๖๘๑.๖๒	๑๕๙.๑๑
นาฮีอก	๓๐,๕๙๓	๓๐,๗๖๕	๖๑,๓๕๘	๑๕,๙๓๗	๕๒๘.๒๐	๑๑๖.๑๖
พยัคฆฯ	๔๓,๕๑๐	๔๔,๐๐๒	๘๗,๕๑๒	๒๒,๖๐๐	๔๐๙.๗๘	๒๑๔
วาฮีปทุม	๕๖,๙๒๓	๕๗,๖๒๓	๑๑๔,๕๔๖	๒๙,๔๒๓	๖๐๕.๗๗	๑๘๙
นาคูน	๑๘,๖๐๒	๑๘,๕๙๗	๓๗,๑๙๙	๙,๑๒๙	๒๔๘.๔๕	๑๕๐
ยางลีสุราช	๑๗,๖๘๙	๑๗,๗๓๔	๓๕,๔๒๓	๘,๖๓๙	๒๔๒.๕๑	๑๔๖
กุดรัง	๑๘,๖๐๗	๑๘,๒๐๕	๓๖,๘๑๒	๙,๕๐๑	๒๖๗.๐๐	๑๓๘
ชื่นชม	๑๒,๓๑๗	๑๒,๖๒๘	๒๔,๙๔๕	๖,๒๖๙	๑๑๓.๐๑	๒๒๑
รวม	๔๖๖,๖๖๐	๔๗๕,๗๗๓	๙๔๒,๔๓๓	๒๖๒,๗๖๘	๕,๒๙๑.๖๘	๒,๓๖๓.๙๔

ที่มา : ที่ทำการปกครองจังหวัดมหาสารคาม ข้อมูล ณ เดือนกันยายน ๒๕๕๕

๒.๓ โครงสร้างของส่วนราชการ แบ่งได้ดังนี้

๒.๓.๑ โครงสร้างราชการบริหารส่วนภูมิภาคและส่วนกลาง จำนวน ๘๑ หน่วยงาน ได้แก่

- ๑) ส่วนราชการบริหารส่วนกลางจำนวน ๔๒ หน่วยงาน
- ๒) ส่วนราชการบริหารส่วนภูมิภาคสังกัดกระทรวง ทบวง กรมอื่นๆ จำนวน ๓๑ หน่วยงาน
- ๓) ส่วนราชการสังกัดองค์กรอิสระจำนวน ๕ หน่วยงาน
- ๔) หน่วยงานรัฐวิสาหกิจ ๓ หน่วยงาน

๒.๓.๒ ส่วนราชการบริหารส่วนท้องถิ่น มี ๓ รูปแบบ คือ องค์การบริหารส่วนจังหวัดจำนวน ๑ แห่ง เทศบาลเมือง ๑ แห่ง เทศบาลตำบลจำนวน ๑๗ แห่ง และองค์การบริหารส่วนตำบลจำนวน ๑๒๔ แห่ง

๒.๔ การเลือกตั้ง : ตามพระราชบัญญัติประกอบรัฐธรรมนูญว่าด้วยการเลือกตั้งสมาชิกสภาผู้แทนราษฎรและการได้มาซึ่งสมาชิกวุฒิสภา พุทธศักราช ๒๕๕๐ จังหวัดมหาสารคาม แบ่งเขตเลือกตั้งออกเป็น ๕ เขต มีสมาชิกสภาผู้แทนราษฎรในระบบแบ่งเขตเลือกตั้งได้เขตละ ๑ คน ผลการเลือกตั้งเมื่อวันที่ ๓ กรกฎาคม ๒๕๕๔ ปรากฏว่ามีผู้มีสิทธิเลือกตั้งภายในเขตจังหวัดจำนวน ๗๐๗,๗๐๕ คน มีผู้มาใช้สิทธิเลือกตั้งจำนวน ๕๒๑,๑๔๗ คน คิดเป็นร้อยละ ๗๓.๖๓ แต่ละเขตมีผลการเลือกตั้งปรากฏดังนี้

เขตเลือกตั้งที่ ๑ นายสุรจิตร์ ยนต์ตระกูล ได้คะแนน จำนวน ๗๑,๓๑๘ คะแนน สังกัดพรรคเพื่อไทย
 เขตเลือกตั้งที่ ๒ นายไชยวัฒน์ ติณรัตน์ ได้คะแนน จำนวน ๖๓,๖๔๓ คะแนน สังกัดพรรคเพื่อไทย
 เขตเลือกตั้งที่ ๓ นายยุทธพงศ์ จรัสเสถียร ได้คะแนน จำนวน ๖๑,๐๑๒ คะแนน สังกัดพรรคเพื่อไทย
 เขตเลือกตั้งที่ ๔ นายจิรววัฒน์ ศิริพานิชย์ ได้คะแนน จำนวน ๗๐,๙๓๕ คะแนน สังกัดพรรคเพื่อไทย
 เขตเลือกตั้งที่ ๕ นางกุมาลวดี ศิริโกมุท ได้คะแนน จำนวน ๖๐,๔๒๕ คะแนน สังกัดพรรคเพื่อไทย
 สมาชิกสภาผู้แทนราษฎรที่ได้รับการเลือกตั้งในระบบบัญชีรายชื่อจำนวน ๒ คน ดังนี้

๑. นางรังสิมา เจริญศิริ ได้คะแนนเฉพาะในเขตจังหวัดมหาสารคาม จำนวน ๓๗๓,๙๖๑ คะแนน สังกัดพรรคเพื่อไทย

๒. นายชาญชัย ชัยรุ่งเรือง ได้คะแนนเฉพาะในเขตจังหวัดมหาสารคาม จำนวน ๗,๑๕๓ คะแนน สังกัดพรรคชาติพัฒนาเพื่อแผ่นดิน

๓. ด้านโครงสร้างพื้นฐาน

๓.๑ การไฟฟ้า : ผลสำรวจปี ๒๕๕๔ จังหวัดมีจำนวนครัวเรือนที่มีไฟฟ้าใช้ที่อยู่ในเขตพื้นที่รับผิดชอบของสำนักงานการไฟฟ้าส่วนภูมิภาคทั้งสิ้น ๒๕๗,๕๖๙ ครัวเรือน ครัวเรือนที่ยังไม่มีไฟฟ้าใช้จำนวน ๒,๒๕๕ ครัวเรือน คิดเป็นร้อยละ ๐.๘๙ ของจำนวนครัวเรือนที่มีไฟฟ้าใช้
ตาราง ๕ แสดงจำนวนครัวเรือนที่มีไฟฟ้าใช้/ไม่มีไฟฟ้าใช้ ปี พ.ศ. ๒๕๕๔

ที่	อำเภอ	ครัวเรือนที่มีไฟฟ้าใช้	ครัวเรือนที่ไม่มีไฟฟ้าใช้
๑	เมือง	๓๔,๑๘๖	๔๒๗
๒	แกดำ	๖,๔๖๕	๙๐
๓	โกสุมพิสัย	๒๘,๗๔๑	๑๐๑
๔	กันทรวิชัย	๒๐,๓๖๕	๑๗๘
๕	เขียงยืน	๓๘,๙๑๐	๒๓๐
๖	บรบือ	๒๗,๘๗๘	๑๑๕
๗	นาเชือก	๑๓,๑๓๒	๑๗๘
๘	พยัคฆภูมิพิสัย	๑๘,๕๔๕	๑๒๗
๙	วาปีปทุม	๒๕,๗๙๐	๕๘๒
๑๐	นาดูน	๘,๔๒๗	๕๘
๑๑	ยางสีสุราช	๘,๗๙๙	๓๑

ตาราง ๕ (ต่อ)

ที่	อำเภอ	ครัวเรือนที่มีไฟฟ้าใช้	ครัวเรือนที่ไม่มีไฟฟ้าใช้
๑๒	กุตุรัง	๑๑,๐๓๒	๖๓
๑๓	ซึนซม	๑๕,๒๙๙	๑๑๕
	รวม	๒๕๗,๕๖๙	๒,๒๙๕

แหล่งข้อมูล : สำนักงานการไฟฟ้าส่วนภูมิภาคจังหวัดมหาสารคาม

๓.๒ การประปา : การประปาส่วนภูมิภาคจังหวัดมหาสารคาม มีพื้นที่ให้บริการน้ำประปาทั้งหมดทั้งสิ้น ๖ อำเภอ ได้แก่ อำเภอเมืองมหาสารคาม อำเภอกันทรวิชัย อำเภอโกสุมพิสัย อำเภอบรบือ อำเภอพยัคฆภูมิพิสัย และอำเภอลำปุม โดยแบ่งแยกการบริหารออกเป็น ๒ สาขา คือ

๑. การประปาส่วนภูมิภาค สาขามหาสารคาม มีพื้นที่รับผิดชอบในการให้บริการน้ำประปา ๔ อำเภอ ได้แก่

๑.๑ อำเภอเมืองมหาสารคาม ได้แก่ เทศบาลเมืองมหาสารคาม เทศบาลตำบลเวียง อุต.แก้ง อุต.แก้งเลิงจาน อุต.เขวา อุต.ท่าสองคอน อุต.ลาดพัฒนา อุต.เวียง อุต.หนองกุง อุต.หนองโน อุต.หนองปลิง และ อุต.ห้วยแอ่ง

๑.๒ อำเภอกันทรวิชัย ได้แก่ เทศบาลตำบลขามเรียง เทศบาลตำบลโคกพระ เทศบาลตำบลท่าขอนยาง อุต.ขามเฒ่าพัฒนา อุต.คันธารราษฎร์ อุต.โคกพระ อุต.ศรีสุข และ อุต.มะค่า

๑.๓ อำเภอโกสุมพิสัย ได้แก่ เทศบาลตำบลหัวขวาง อุต.หัวขวาง

๑.๔ อำเภอบรบือ ได้แก่ เทศบาลตำบลบรบือ อุต.กำพี้ อุต.กุตุรัง อุต.โนนราษี อุต.บรบือ อุต.บ่อใหญ่ อุต.วังไชย อุต.วังใหม่ อุต.หนองโก อุต.หนองจิก

๒. การประปาส่วนภูมิภาคพยัคฆภูมิพิสัย มีพื้นที่รับผิดชอบในการให้บริการน้ำประปา ๒ อำเภอ ได้แก่

๒.๑ อำเภอพยัคฆภูมิพิสัย

๒.๒ อำเภอลำปุม

ตาราง ๖ รายงานอัตราการเพิ่มจำนวนผู้ใช้น้ำในเขตรับผิดชอบของ กปภ. สาขามหาสารคาม

ประจำเดือน	เมือง		บรบือ		โกสุมพิสัย		กันทรวิชัย	
	ปี ๕๓	ปี ๕๔	ปี ๕๓	ปี ๕๔	ปี ๕๓	ปี ๕๔	ปี ๕๓	ปี ๕๔
มกราคม	๑๖,๘๓๒	๑๗,๘๖๓	๒,๒๒๔	๒,๓๖๕	๑,๔๗๘	๑,๖๓๙	๓,๗๒๔	๔,๒๙๑
กุมภาพันธ์	๑๖,๙๓๑	๑๗,๙๑๖	๒,๒๔๒	๒,๓๘๑	๑,๔๘๗	๑,๖๕๙	๓,๗๗๘	๔,๓๒๓
มีนาคม	๑๗,๐๘๔	๑๘,๐๑๗	๒,๒๔๙	๒,๓๙๑	๑,๔๙๙	๑,๖๖๙	๓,๘๕๖	๔,๔๐๔
เมษายน	๑๗,๑๔๔	๑๘,๐๙๓	๒,๒๕๔	๒,๔๐๑	๑,๕๑๗	๑,๖๙๐	๓,๘๗๐	๔,๔๕๘
พฤษภาคม	๑๗,๒๒๑	๑๘,๑๘๒	๒,๒๖๖	๒,๔๑๑	๑,๕๔๗	๑,๗๐๑	๓,๘๙๖	๔,๔๘๓
มิถุนายน	๑๗,๓๒๙	๑๘,๒๗๓	๒,๒๘๗	๒,๔๒๖	๑,๕๖๘	๑,๗๑๑	๓,๙๕๕	๔,๕๘๓
กรกฎาคม	๑๗,๔๖๕	๑๘,๓๗๔	๒,๓๐๘	๒,๔๔๐	๑,๕๘๒	๑,๗๑๗	๔,๐๔๗	๔,๖๑๖

ตาราง ๖ (ต่อ)

ประจำเดือน	เมือง		บรบือ		โกสุมพิสัย		กันทรวิชัย	
	ปี ๕๓	ปี ๕๔	ปี ๕๓	ปี ๕๔	ปี ๕๓	ปี ๕๔	ปี ๕๓	ปี ๕๔
สิงหาคม	๑๗,๕๔๐	๑๘,๔๕๓	๒,๓๑๙	๒,๔๕๔	๑,๕๙๕	๑,๗๒๕	๔,๑๐๔	๔,๖๓๗
กันยายน	๑๗,๖๐๑	๑๘,๕๐๐	๒,๓๒๖	๒,๔๖๐	๑,๖๐๓	๑,๗๒๙	๔,๑๒๖	๔,๖๗๔
ตุลาคม	๑๗,๖๖๗	๑๘,๕๘๑	๒,๓๓๐	๒,๔๖๓	๑,๖๐๙	๑,๗๓๘	๔,๑๖๘	๔,๗๐๒
พฤศจิกายน	๑๗,๗๑๘		๒,๓๓๘		๑,๖๑๕		๔,๒๒๖	
ธันวาคม	๑๗,๗๙๔		๒,๓๕๓		๑,๖๑๘		๔,๒๕๗	

ที่มา : การประปาส่วนภูมิภาคสาขามหาสารคาม /การประปาส่วนภูมิภาคพยัคฆภูมิพิสัย

๓.๓ การบริการโทรศัพท์ : ผลสำรวจพื้นที่ในความรับผิดชอบของบริษัท ทีโอที จำกัด (มหาชน) ปี ๒๕๕๕ จังหวัดมีหมายเลขที่เปิดใช้จำนวน ๒๓,๔๔๔ เลขหมาย เป็นหมายเลขโทรศัพท์สาธารณะ จำนวน ๑,๙๔๙ หมายเลข รวมทั้งสิ้น ๒๕,๓๙๓ หมายเลข โดยอำเภอที่มีหมายเลขโทรศัพท์ให้บริการมากที่สุด คือ อำเภอเมือง (๘,๖๒๕) รองลงมาได้แก่ อำเภอโกสุมพิสัย (๒,๕๕๓) และอำเภอกันทรวิชัย (๒,๕๑๔) ตามลำดับ

ตาราง ๗ แสดงจำนวนสถิติเลขหมายโทรศัพท์และโทรศัพท์สาธารณะปี พ.ศ. ๒๕๕๕

ที่	อำเภอ	หมายเลขที่เปิดใช้	เลขหมายสาธารณะ	รวม
๑	เมือง	๘,๖๕๒	๖๒๕	๙,๒๗๗
๒	กันทรวิชัย	๒,๕๑๔	๓๑๘	๒,๘๓๒
๓	แกดำ	๔๔๒	๒๓	๔๖๕
๔	โกสุมพิสัย	๒,๕๕๓	๑๘๖	๒,๗๓๙
๕	เขียงยืน	๒,๐๖๔	๑๐๘	๒,๑๗๒
๖	ชื่นชม	๑๙๗	๒๕	๒๒๒
๗	กุตุรง	๒๗๕	๒๗	๓๐๒
๘	บรบือ	๑,๙๔๙	๑๔๘	๒,๐๙๗
๙	พยัคฆภูมิพิสัย	๑,๕๖๒	๑๒๐	๑,๖๘๒
๑๐	วาปีปทุม	๑,๗๐๔	๑๓๓	๑,๘๓๗
๑๑	นาดูน	๔๖๙	๖๘	๕๓๗
๑๒	ยางสีสุราช	๓๐๘	๕๖	๓๖๔
๑๓	นาเชือก	๗๕๕	๑๑๒	๘๖๗
รวม		๒๓,๔๔๔	๑,๙๔๙	๒๕,๓๙๓

ที่มา : บริษัท ทีโอที จำกัด (มหาชน) ณ เดือนสิงหาคม ๒๕๕๕

๓.๔ การสื่อสารโทรคมนาคม

๓.๔.๑ การบริการรับฝากไปรษณีย์ภัณฑ์และโทรเลข : จังหวัดมีที่ทำการไปรษณีย์ ๑๑ แห่ง แบ่งเป็นอำเภอละ ๑ แห่ง ยกเว้นอำเภอภูคัง ใช้บริการของที่ทำการไปรษณีย์ของอำเภอบรบือ และอำเภอชื่นชมใช้บริการที่ทำการไปรษณีย์อำเภอเชียงยืน ส่วนไปรษณีย์รับฝากมีแห่งเดียวคือไปรษณีย์รับฝากโนนศรีสวัสดิ์ในเขตของอำเภอเมืองมหาสารคาม

๓.๔.๒ สถานีวิทยุกระจายเสียง : จังหวัด มีสถานีวิทยุกระจายเสียงหลัก จำนวน ๕ สถานี ได้แก่ สถานีวิทยุกรมการรักษาดินแดน (รด.) กองทัพอากาศ (ทอ.) สถานีวิทยุมหาวิทยาลัยมหาสารคาม สถานีวิทยุกระจายเสียงแห่งประเทศไทย (สสวท.) และองค์การสื่อสารมวลชนแห่งประเทศไทย (อ.ส.ม.ท.) นอกจากนี้ยังมีสถานีวิทยุชุมชนอีกจำนวน ๑๐๔ แห่ง และสถานีเคเบิลทีวี ๓ แห่ง

(ที่มา : สำนักงานประชาสัมพันธ์จังหวัดมหาสารคาม)

๔. ด้านเศรษฐกิจ

๔.๑ ผลิตภัณฑ์มวลรวมจังหวัด : ประมาณการมูลค่าผลิตภัณฑ์มวลรวมจังหวัด (Gross Provincial Product : GPP) ตามราคาประจำปี ๒๕๕๓ เท่ากับ ๔๒,๗๗๕ ล้านบาท เพิ่มขึ้นจากปี ๒๕๕๒ จำนวน ๒,๖๓๕ ล้านบาท หรือเพิ่มขึ้นร้อยละ ๖.๕๖ มูลค่าผลิตภัณฑ์เฉลี่ยต่อคนต่อปี เท่ากับ ๔๑,๕๙๓ บาท/คน/ปี

ตาราง ๘ แสดงค่าประมาณการผลิตภัณฑ์มวลรวมของจังหวัดตามราคาประจำปี จำแนกตามสาขาการผลิต พ.ศ. ๒๕๕๑ - ๒๕๕๓ (GROSS PROVINCIAL PRODUCT AT CURRENT MARKET PRICES)

	(หน่วย : ล้านบาท)		
ประเภท	๒๕๕๑r	๒๕๕๒p	๒๕๕๓p๑
ภาคการเกษตร	๖,๖๑๕	๘,๔๔๒	๘,๕๗๑
การเกษตร การล่าสัตว์และการป่าไม้	๖,๔๔๑	๘,๒๔๕	๘,๓๖๕
การประมง	๑๗๕	๑๙๗	๒๐๕
ภาคนอกการเกษตร	๒๙,๙๔๔	๓๑,๗๐๑	๓๔,๒๐๔
การเหมืองแร่และย่อยหิน	๓๙	๖๖	๗๘
การอุตสาหกรรม	๔,๕๐๒	๔,๖๑๕	๕,๐๘๘
การไฟฟ้า ประปาและแก๊ส	๔๙๖	๖๓๕	๖๙๓
การก่อสร้าง	๑,๗๐๒	๑,๙๐๕	๒,๑๔๘
การค้าส่งค้าปลีก ซ่อมยานพาหนะและของใช้	๘,๕๕๒	๘,๙๐๐	๘,๙๔๒
โรงแรมและภัตตาคาร	๑๙๐	๒๑๐	๒๑๙
การขนส่ง คมนาคมและคลังสินค้า	๑,๕๐๔	๑,๕๒๕	๑,๔๘๒
การเงินและการธนาคาร	๑,๘๐๑	๑,๕๖๖	๒,๑๙๒
การค้าอสังหาริมทรัพย์ ธุรกิจให้เช่า และอื่นๆ	๑,๒๘๒	๑,๓๒๕	๑,๓๔๑
การบริหารราชการแผ่นดิน	๒,๑๓๑	๒,๒๐๑	๒,๓๗๘
การศึกษา	๖,๒๐๓	๖,๘๘๗	๗,๒๖๕
การบริการสุขภาพและสังคมสงเคราะห์	๑,๑๕๙	๑,๔๙๑	๑,๕๘๐
การบริการชุมชน สังคมและส่วนบุคคล	๓๔๖	๓๓๗	๓๕๙
บริการคนรับใช้	๓๘	๓๙	๓๙
Gross Provincial Product (GPP)	๓๖,๕๖๐	๔๐,๑๔๓	๔๒,๗๗๕
GPP Per capita (Baht)	๓๕,๗๙๓	๓๙,๑๗๘	๔๑,๕๙๓
Population (๑,๐๐๐ persons)	๑,๐๒๑	๑,๐๒๕	๑,๐๒๘

(ที่มา : สำนักงานคณะกรรมการพัฒนาการเศรษฐกิจและสังคมแห่งชาติ)

๔.๒ ธนาคารพาณิชย์และสถาบันการเงินจังหวัดมหาสารคาม มีจำนวน ดังนี้

ธนาคารพาณิชย์	จำนวน ๓๐ สาขา	แยกเป็น
๑. ธนาคารกรุงไทย	จำนวน ๑๐ สาขา	
๒. ธนาคารกรุงเทพ	จำนวน ๖ สาขา	
๓. ธนาคารไทยพาณิชย์	จำนวน ๕ สาขา	
๔. ธนาคารทหารไทย	จำนวน ๒ สาขา	
๕. ธนาคารกสิกรไทย	จำนวน ๒ สาขา	
๖. ธนาคารกรุงศรีอยุธยา	จำนวน ๑ สาขา	
๗. ธนาคารนครหลวงไทย	จำนวน ๑ สาขา	
๘. ธนาคารธนาชาติ	จำนวน ๑ สาขา	
๙. ธนาคารซีไอเอ็มบี ไทย	จำนวน ๒ สาขา	
สถาบันการเงิน	จำนวน ๑๘ สาขา	แยกเป็น
๑. ธนาคารเพื่อการเกษตรและสหกรณ์การเกษตร	จำนวน ๙ สาขา	
๒. ธนาคารออมสิน	จำนวน ๗ สาขา	
๓. ธนาคารอาคารสงเคราะห์	จำนวน ๑ สาขา	
๔. ธนาคารพัฒนาวิสาหกิจขนาดกลางและขนาดย่อมแห่งประเทศไทย	จำนวน ๑ สาขา	

ที่มา : ธนาคารแห่งประเทศไทย สำนักงานภาคตะวันออกเฉียงเหนือ

๔.๓ การเงินการคลัง

๔.๓.๑ เงินฝากและปริมาณสินเชื่อของธนาคารพาณิชย์

ตาราง ๙ แสดงปริมาณเงินฝากและปริมาณสินเชื่อของธนาคารพาณิชย์ ปี ๒๕๕๐ - ๒๕๕๓

ปี พ.ศ.	ปริมาณเงินฝาก (ล้านบาท)	อัตราการเปลี่ยนแปลง เงินฝาก (ร้อยละ)	ปริมาณสินเชื่อ (ล้านบาท)	อัตราการเปลี่ยนแปลง เงินฝาก (ร้อยละ)
๒๕๕๓	๓๐๖,๔๓๓.๐๖	๑๒.๐๙	๔๔๙,๕๐๓.๔๓	๒๐.๔๖
๒๕๕๒	๒๗๓,๓๘๙.๕๓	๑๓.๑๔	๓๗๓,๑๖๕.๓๙	๙.๑๑
๒๕๕๑	๒๔๑,๖๓๒.๑๖	๑๐.๑๒	๓๔๒,๐๑๙.๘๗	๑๓.๒๙
๒๕๕๐	๒๑๙,๔๒๓.๗๓	๙.๑๗	๓๐๑,๙๐๘.๗๒	๒๓.๕๗

ที่มา : สำนักงานคลังจังหวัดมหาสารคาม

จากตาราง ๙ พบว่า ปี ๒๕๕๓ จังหวัดมหาสารคามมีเงินฝาก เท่ากับ ๓๐๖,๔๓๓.๐๖ ล้านบาท มีอัตราการเปลี่ยนแปลงเพิ่มขึ้นจากปี ๒๕๕๒ ร้อยละ ๑๒.๐๙ ปริมาณสินเชื่อ เท่ากับ ๔๔๙,๕๐๓.๔๓ ล้านบาท มีอัตราการเปลี่ยนแปลงเพิ่มขึ้นจากปี ๒๕๕๒ ร้อยละ ๒๐.๔๖

๔.๔ การเกษตรกรรม

๔.๔.๑ การใช้ประโยชน์ที่ดิน : จังหวัดมหาสารคามมีพื้นที่ทั้งหมด ๓,๓๐๗,๓๐๑.๘๗๕ ไร่ ปี ๒๕๕๔ มีพื้นที่ทำการเกษตรจำนวน ๒,๙๒๒,๒๖๓ ไร่ คิดเป็นร้อยละประมาณ ๘๘.๓๖ ของพื้นที่จังหวัด พืชเศรษฐกิจหลักที่สำคัญ ได้แก่ ข้าวนาปี อ้อยโรงงาน และมันสำปะหลัง โดยในรอบปี ๒๕๕๓ มีพื้นที่ปลูกข้าวจำนวน ๒,๑๖๓,๒๒๒ ไร่ คิดเป็นมูลค่า ๑๓,๘๓๙ ล้านบาท มันสำปะหลัง ๑๔๖,๘๐๑ ไร่ มูลค่า ๑,๒๘๑ ล้านบาท และอ้อยโรงงาน ๑๕๖,๒๐๓ ไร่ มูลค่า ๑,๕๑๗ ล้านบาท

ตาราง ๑๐ แสดงพื้นที่ปลูก ผลผลิตเฉลี่ยต่อไร่ และผลผลิตรวมของพืชเศรษฐกิจของจังหวัดมหาสารคาม ปี ๒๕๕๒-๒๕๕๔

ชื่อพืช	พื้นที่ปลูก (ไร่)			ผลผลิตเฉลี่ย (ก.ก./ไร่)			ผลผลิตรวม (ตัน)		
	ปี ๕๒	ปี ๕๓	ปี ๕๔	ปี ๕๒	ปี ๕๓	ปี ๕๔	ปี ๕๒	ปี ๕๓	ปี ๕๔
ข้าว	๒,๓๒๙,๗๒๔	๒,๑๖๓,๒๒๒	๒,๑๗๔,๔๙๐	๔๙๗	๔๗๖	-	๑,๑๕๖,๗๔๕	๙๘๒,๕๓๘	-
มันสำปะหลัง	๑๐๖,๘๔๙	๑๔๖,๘๐๑	๑๕๐,๑๕๔	๒,๘๔๓	๓,๔๖๒	๓,๑๕๔	๓๐๓,๗๗๒	๕๐๘,๒๒๕	๔๗๓,๕๘๖
อ้อยโรงงาน	๑๒๖,๙๖๐	๑๕๖,๒๐๓	๑๕๙,๙๖๘	๙,๘๔๗	๙,๘๕๗	๙,๘๗๑	๑,๒๕๐,๑๗๕	๑,๕๓๙,๖๙๓	๑,๕๗๙,๐๔๔
	๒,๕๖๓,๕๓๓	๒,๔๖๖,๒๒๖	๒,๔๘๔,๖๑๒	๑๓,๑๘๗	๑๓,๗๙๕	๑๓,๐๒๕	๒,๗๑๐,๖๙๒	๓,๐๓๐,๔๕๖	๒,๐๕๒,๖๓๐

ตาราง ๑๑ แสดงมูลค่าการจำหน่าย เปรียบเทียบ ๒๕๕๒-๒๕๕๔

ที่	ชื่อพืช	มูลค่า (ล้านบาท)		
		ปี ๒๕๕๒	ปี ๒๕๕๓	ปี ๒๕๕๔
๑	ข้าว	๑๒,๐๘๐	๑๓,๘๓๙	-
๒	มันสำปะหลัง	๕๕๖	๑,๒๑๘	๑,๑๙๓
๓	อ้อยโรงงาน	๙๒๕	๑,๕๑๗	๑,๕๕๕
	รวม	๑๓,๕๖๑	๑๖,๕๗๔	๒,๗๔๘

ที่มา: สำนักงานเกษตรจังหวัดมหาสารคาม

๔.๔.๒ จำนวนครัวเรือนภาคเกษตรกรรม : ในปี ๒๕๕๔ มีจำนวน ๑๗๘,๙๕๒ ครัวเรือน คิดเป็นร้อยละ ๖๙.๖๗ ของครัวเรือนทั้งหมด อำเภอที่มีครัวเรือนเกษตรกรรมมากที่สุด ๓ อันดับแรก ได้แก่ อำเภอโกสุมพิสัย (๒๒,๙๒๑) รองลงมาคือ อำเภอบรบือ (๒๒,๖๔๔) และอำเภอนวาปีปทุม (๒๒,๔๐๒) ตามลำดับ

๔.๔.๓ การปศุสัตว์

ตาราง ๑๒ เปรียบเทียบจำนวนเกษตรกร จำนวนสัตว์เศรษฐกิจ มูลค่าการจำหน่าย ปี ๒๕๕๓ และ ๒๕๕๔

ประเภท	ปี พ.ศ. ๒๕๕๓			ปี พ.ศ. ๒๕๕๔		
	เกษตรกร	จำนวนที่เลี้ยง	มูลค่าจำหน่าย	เกษตรกร	จำนวนที่เลี้ยง	มูลค่าจำหน่าย
โค	-	๑๙๘,๔๐๔	๓,๕๕๑,๔๓๑,๖๐๐	๔๘,๑๑๙	๑๙๙,๒๘๕	๒,๕๗๙,๕๔๕,๐๔๐
กระบือ	-	๓๘,๐๘๗	๗๔๒,๖๙๖,๕๐๐	๑๑,๕๗๙	๓๙,๒๐๒	๕๘๘,๐๓๐,๐๐๐
สุกร	-	๓๖,๗๗๓	๑๙๔,๘๘๖,๙๐๐	๓,๕๒๔	๔๓,๒๒๔	๔๐๑,๙๘๓,๒๐๐
เป็ด	-	๒๖๔,๒๘๐	๓๑,๗๑๓,๖๐๐	๑๓,๕๙๒	๒๖๖,๗๔๐	๑๘,๖๗๑,๘๐๐
ไก่	-	๒,๑๔๕,๕๘๐	๒๔๔,๕๙๖,๑๒๐	๗๒,๘๖๒	๒,๒๕๘,๙๐๔	๑๓๕,๕๓๔,๒๔๐
รวม	๘๐,๓๘๕	๒,๖๘๗,๐๖๒	๔,๘๖๓,๗๘๔,๗๒๐	๑๔๙,๖๗๖	๒,๘๑๐,๒๗๑	๓,๗๙๖,๖๖๔,๒๘๐

ที่มา : สำนักงานปศุสัตว์จังหวัดมหาสารคาม

จากตาราง ๑๒ พบว่า ปี พ.ศ. ๒๕๕๔ มูลค่าการจำหน่ายสัตว์เศรษฐกิจที่สำคัญทั้ง ๕ ชนิด จำนวน ๓,๗๙๖,๖๖๔,๒๘๐ บาท ลดลง จากปี พ.ศ. ๒๕๕๓ จำนวน ๑,๐๖๗,๑๒๐,๔๔๐ บาท ลดลง ร้อยละ ๒๑.๙๔ และพบว่าจำนวนสัตว์เศรษฐกิจที่เกษตรกรเลี้ยงมากที่สุด คือ ไก่ จำนวน ๒,๒๕๘,๙๐๔ ตัว รองลงมาคือ เป็ด (๒๖๖,๗๔๐) และ โค (๑๙๙,๒๘๕) ตามลำดับ

๔.๕ แหล่งน้ำและพื้นที่ชลประทาน

- แหล่งน้ำชลประทานจังหวัดมหาสารคาม ประกอบด้วย อ่างเก็บน้ำขนาดกลางจำนวน ๑๘ แห่ง รวมพื้นที่ชลประทาน ๕๓,๑๓๒ ไร่ (ตารางที่ ๑๓)
- โครงการป้องกันอุทกภัยบ้านตุม-บ้านดิว พื้นที่ชลประทาน ๓๗,๐๐๐ ไร่ (ตารางที่ ๑๔)
- แหล่งน้ำชลประทานในพื้นที่คาบเกี่ยว ได้แก่ ฝ่ายวังยาง โครงการส่งน้ำและบำรุงรักษาหนองหวาย อ่างฯ ห้วยแอง และ อ่างฯ ห้วยแล้ง ซึ่งมีพื้นที่ชลประทานที่อยู่ในเขตจังหวัดมหาสารคาม รวม ๑๓๑,๗๘๔ ไร่ (ตารางที่ ๑๕)
- สถานีสูบน้ำด้วยไฟฟ้า จำนวน ๘๒ แห่ง พื้นที่รับประโยชน์ ๑๔๘,๔๖๓ ไร่ (ตารางที่ ๑๖)

ตาราง ๑๓ แสดงข้อมูลอ่างเก็บน้ำขนาดกลางของจังหวัดมหาสารคาม

อ่างเก็บน้ำ	อำเภอ	พื้นที่รับ น้ำฝน (ตร.กม.)	ระดับเก็บกัก	ความจุ (ล้าน ลบ.ม.)	พื้นที่ ชลประทาน (ไร่)	ลุ่ม น้ำ
ห้วยคะคาง	เมือง	๗๒.๕๐	๑๖๒.๘๕๐	๔.๑๒๖	๔,๑๘๖	ชี
แก่งเลิงจาน	เมือง	๒๐๘.๐๐	๑๔๓.๘๓๐	๘.๐๒๔	๔,๕๐๐	ชี
หนองกระทุ่ม	เมือง	๓๘.๐๐	๑๔๐.๑๕๐	๒.๖๓๖	๒,๕๐๐	ชี
หนองแวงน้อย	เมือง	๒๔.๔๐	๑๕๒.๐๐๐	๐.๓๘๕	อุบิโกค-บริโกค	ชี
ห้วยขอนสัก	โกสุมพิสัย	๗๘.๑๐	๑๗๕.๐๐๐	๘.๖๕๙	๗,๓๖๖	ชี
หนองแกดำ	แกดำ	๔๓.๕๐	๑๖๑.๗๘๐	๑.๖๒๕	๑,๕๐๐	ชี
หนองบัว	กันทรวิชัย	๒๖.๐๐	๑๔๔.๔๘๐	๓.๕๘๐	๒,๐๐๐	ชี
หนองเทวราช	เขียงยืน	๘.๙๕	๑๙๘.๐๐๐	๑.๖๐๖	๖๐๐	ชี
ห้วยประตู	บรบือ	๑๖.๗๕	๑๖๒.๓๒๐	๒.๘๐๔	๒,๐๐๐	ชี
ร่องหัวช้าง	บรบือ	๒๕.๐๐	๑๖๗.๗๗๐	๑.๒๙๐	๑,๙๐๐	ชี
ห้วยเชียงคำ	บรบือ	๒๑.๘๐	๑๗๘.๗๐๐	๕.๐๖๖	๓,๒๐๐	มูล
หนองบ่อ	บรบือ	๒๐.๕๐	๑๗๑.๐๐๐	๓.๕๘๔	๑,๑๐๐	มูล
เอกลัทธิสุนทร	บรบือ	๘.๐๐	๑๗๙.๕๓๐	๐.๘๗๐	๑,๕๐๐	มูล
หนองคูขาด	บรบือ	๒.๒๔	๒๐๑.๐๐๐	๐.๓๖๘	๓๘๐	มูล
ห้วยค้อ	นาเชือก	๒๐๘.๐๐	๑๖๖.๐๐๐	๓๑.๔๑๘	๑๘,๕๐๐	มูล
ห้วยจอกขวาง	วาปีปทุม	๑๔๑.๐๐๐	๑๔๐.๐๐๐	๓.๐๓๖	๑,๑๐๐	มูล
หนองไฮ	วาปีปทุม	๗.๘๐	๑๔๔.๑๖๐	๒.๒๔๔	๘๐๐	มูล
สองช่องแมว	วาปีปทุม	๓.๐๐	๑๕๒.๐๐๐	๐.๕๖๔	อุบิโกค-บริโกค	มูล
รวม				๘๑.๘๘๕	๕๓,๑๓๒	

ตาราง ๑๔ แสดงข้อมูลโครงการป้องกันอุทกภัยบ้านตุม-บ้านดิว

โครงการ	อำเภอ	พื้นที่ชลประทาน(ไร่)	กลุ่มน้ำ
ป้องกันอุทกภัยบ้านตุมบ้านดิว	เมือง	๓๗,๐๐๐	ซี
รวม		๓๗,๐๐๐	

ตาราง ๑๕ แสดงข้อมูลพื้นที่ชลประทานของโครงการคาบเกี่ยวในเขตจังหวัดมหาสารคาม

โครงการ	อำเภอ	พื้นที่ชลประทาน(ไร่)	กลุ่มน้ำ
โครงการหนองหวาย	เขียงยืน,โกสุมพิสัย	๑๒๓,๒๓๐	ซี
โครงการฝายวังยาง	เมือง	๒,๙๘๐	ซี
โครงการอ่างฯห้วยแอง	เมือง	๓,๖๙๔	ซี
โครงการอ่างฯห้วยแล้ง	วาปีปทุม	๑,๘๘๐	มูล
รวม		๑๓๑,๗๘๔	

ตาราง ๑๖ แสดงข้อมูลสถานีสูบน้ำด้วยไฟฟ้าในเขตจังหวัดมหาสารคามรายอำเภอ

อำเภอ	จำนวน(แห่ง)	พื้นที่รับประโยชน์(ไร่)	กลุ่มน้ำ
เมือง	๓๐	๕๓,๗๖๘	ซี
กันทรวิชัย	๒๓	๔๖,๖๔๐	ซี
โกสุมพิสัย	๒๒	๓๖,๖๖๐	ซี
ชื่นชม	๕	๗,๓๙๕	ซี
เขียงยืน	๑	๒,๕๐๐	ซี
วาปีปทุม	๑	๑,๕๐๐	มูล
รวม	๘๒	๑๔๘,๔๖๓	

๔.๖ สถานประกอบการอุตสาหกรรม

จังหวัดมีประเภท/สาขาอุตสาหกรรม ณ วันที่ ๓๐ กันยายน ๒๕๕๕ จำนวน ๓๙๑ แห่ง เงินทุนรวมทั้งสิ้น ๘,๒๐๔,๓๒๙,๘๑๒.๕๒

บาท ประเภท/สาขาอุตสาหกรรม ที่มีมากที่สุดคือ อุตสาหกรรมโลหะ จำนวน ๖๗ แห่ง รองลงมาได้แก่ อุตสาหกรรมไม้และผลิตภัณฑ์จากไม้ จำนวน ๕๗ แห่ง และอุตสาหกรรมกรรมการเกษตร จำนวน ๔๗ แห่ง ตาราง ๑๗ แสดงจำนวนโรงงานอุตสาหกรรม แยกตามหมวดอุตสาหกรรมที่จดทะเบียนใหม่ ณ วันที่ ๓๐ กันยายน ๒๕๕๕

No	ประเภท/สาขาอุตสาหกรรม	จำนวน	%	เงินทุน	คนงาน
๑	อุตสาหกรรมกรรมการเกษตร	๔๗	๑๒.๐๒	๑,๘๒๘,๔๗๗,๔๘๘.๐๐	๗๗๔
๒	อุตสาหกรรมอาหาร	๒๙	๗.๔๒	๓,๒๘๑,๕๕๖,๐๐๐.๐๐	๔๙๐
๓	อุตสาหกรรมเครื่องตี	๑	๐.๒๖	๑,๐๐๐,๐๐๐.๐๐	๑๒

๔	อุตสาหกรรมสิ่งทอ	๑๓	๓.๓๓	๖๐๐,๙๕๗,๐๑๔.๕๒	๔,๑๖๙
๕	อุตสาหกรรมเครื่องแต่งกาย	๖	๑.๕๔	๘๗,๓๓๐,๐๐๐.๐๐	๒,๖๗๑
๖	อุตสาหกรรมเครื่องหนัง				
๗	อุตสาหกรรมไม้และผลิตภัณฑ์จากไม้	๕๗	๑๔.๕๘	๑๔๗,๙๕๓,๐๐๐.๐๐	๕๖๕
๘	อุตสาหกรรมเฟอร์นิเจอร์และเครื่องเรือน	๒๔	๖.๑๔	๕๕,๕๒๘,๐๐๐.๐๐	๒๙๙
๙	อุตสาหกรรมกระดาษและผลิตภัณฑ์จากกระดาษ	๒	๐.๕๑	๔๘,๘๐๐,๐๐๐.๐๐	๑๓
๑๐	อุตสาหกรรมสิ่งพิมพ์				
๑๑	อุตสาหกรรมเคมี	๔	๑.๐๒	๑๐,๖๔๐,๐๐๐.๐๐	๔๓
๑๒	อุตสาหกรรมปิโตรเคมีและผลิตภัณฑ์	๒	๐.๕๑	๑๓,๙๕๐,๐๐๐.๐๐	๑๔
๑๓	อุตสาหกรรมยาง	๑	๐.๒๖	๖,๗๐๐,๐๐๐.๐๐	๒๐
๑๔	อุตสาหกรรมพลาสติก	๙	๒.๓๐	๑๓๐,๕๘๑,๓๑๐.๐๐	๑๒๒
๑๕	อุตสาหกรรมโลหะ	๖๗	๑๗.๑๔	๕๙๔,๔๒๕,๐๐๐.๐๐	๖๘๑
๑๖	อุตสาหกรรมโลหะ				
๑๗	อุตสาหกรรมผลิตภัณฑ์โลหะ	๓๐	๗.๖๗	๒๖๔,๒๓๑,๐๐๐.๐๐	๑๖๑
๑๘	อุตสาหกรรมเครื่องจักรกล	๕	๑.๒๘	๘๗,๔๖๕,๕๐๐.๐๐	๕๖
๑๙	อุตสาหกรรมไฟฟ้า	๖	๑.๕๔	๓๐,๕๒๐,๐๐๐.๐๐	๑,๐๖๐
๒๐	อุตสาหกรรมขนส่ง	๔๔	๑๑.๒๕	๕๙๒,๔๙๓,๕๐๐.๐๐	๕๐๓
๒๑	อุตสาหกรรมอื่นๆ	๔๒	๑๐.๗๔	๔๑๙,๑๗๒,๐๐๐.๐๐	๙๑๕
๒๒	อื่นๆ	๒	๐.๕๑	๒,๕๕๐,๐๐๐.๐๐	๓๐
		๓๙๑	๑๐๐.๐๐	๘,๒๐๔,๓๒๙,๘๑๒.๕๒	๑๒,๕๙๘

๔.๗ การพาณิชย์

สถิติปี ณ วันที่ ๑๔ สิงหาคม ๒๕๕๕ จังหวัดมหาสารคามมีจำนวนบริษัท/ห้างหุ้นส่วนจำกัด และร้านค้าทั่วไป แบ่งดังนี้

๔.๗.๑ ประเภทนิติบุคคล

- ห้างหุ้นส่วนสามัญนิติบุคคล จำนวน ๔ ราย
- ห้างหุ้นส่วนจำกัด จำนวน ๘๒๔ ราย
- บริษัทจำกัด จำนวน ๓๑๖ ราย

ที่มา : สำนักงานพัฒนาธุรกิจการค้าจังหวัดมหาสารคาม กระทรวงพาณิชย์

๔.๘ สถิติการท่องเที่ยว

ตาราง ๑๘ รายได้จากการท่องเที่ยว ในปี พ.ศ. ๒๕๕๓ ภาคตะวันออกเฉียงเหนือ จังหวัดมหาสารคาม เดือนธันวาคม

นักท่องเที่ยว	รายได้จากนักท่องเที่ยวชาวไทย (บาท)	รายได้จากนักท่องเที่ยวชาวต่างชาติ (บาท)
ผู้เยี่ยมเยือน	๒๗๘,๘๔๐,๐๐๐	๙,๒๗๐,๐๐๐

ที่มา : สถิตินักท่องเที่ยว กรมการท่องเที่ยว กระทรวงการท่องเที่ยวและกีฬา

๔.๙ แรงงาน

๔.๙.๑ ผลการสำรวจภาวะการมีงานทำของประชากรจังหวัดมหาสารคาม ไตรมาสที่ ๒ (เมษายน - มิถุนายน ๒๕๕๕) จังหวัดมหาสารคามมีกำลังแรงงานปัจจุบันจำนวน ๕๙๐,๗๗๗ คน เป็นชาย ๓๒๖,๓๙๕ คน เป็นหญิง ๒๖๔,๓๘๒ คน กำลังแรงงานปัจจุบัน จำนวน ๕๘๐,๕๑๒ คน ในจำนวนนี้เป็นผู้มีงานทำจำนวน ๕๗๙,๕๓๖ คน คิดเป็นร้อยละ ๖๙.๙๐ มีผู้ว่างงานจำนวน ๙๗๖ คน คิดเป็นร้อยละ ๐.๑๐ และมีแรงงานที่รอฤดูกาลจำนวน ๑๐,๒๖๕ คน

ที่มา : สำนักงานสถิติจังหวัดมหาสารคามไตรมาสที่ ๑ (ม.ค. - มี.ค. ๒๕๕๕)

๔.๙.๒ ปี พ.ศ. ๒๕๕๕ จังหวัดมหาสารคาม มีอัตราค่าจ้างรายวัน วันละ ๒๒๗ บาท

ที่มา : สำนักงานแรงงานจังหวัดมหาสารคาม

๔.๙.๓ ข้อมูลด้านอัตราค่าจ้างตามมาตรฐานฝีมือ ๒๒ สาขาอาชีพ

ผู้ที่ผ่านทดสอบมาตรฐานฝีมือแรงงานจากสถาบัน / ศูนย์พัฒนาฝีมือแรงงานจังหวัดจะได้รับใบประกาศรับรองมาตรฐานฝีมือ จำแนกเป็นระดับ ๑, ๒, ๓, จะได้รับค่าจ้างตามมาตรฐานฝีมือแรงงาน ดังนี้ ตาราง ๑๙ ค่าจ้างตามมาตรฐานฝีมือแรงงาน

ลำดับ	กลุ่มสาขาอาชีพ/สาขาอาชีพ	อัตราค่าจ้าง จำแนกตามระดับ		
		ระดับ ๑	ระดับ ๒	ระดับ ๓
๑	ช่างเครื่องกล			
	ช่างสีรถยนต์	๔๐๐	๔๖๕	๕๓๐
	ช่างเคาะตัวถังรถยนต์	๔๒๐	๕๐๕	๕๙๐
	ช่างซ่อมรถยนต์	๓๖๐	๔๔๕	๕๓๐
๒	ภาคบริการ			
	ผู้ประกอบการอาหารไทย	๔๐๐	๕๑๐	ไม่มีระดับ ๓
	พนักงานนวดไทย	๔๔๐	๕๘๐	๗๒๐
	นักส่งเสริมสุขภาพแบบองค์รวม สປาตะวันตก (หัตถบำบัด)	๔๙๐	๖๕๐	ไม่มีระดับ ๓
๓	ช่างไฟฟ้า อิเล็กทรอนิกส์และคอมพิวเตอร์			
	ช่างซ่อมไมโครคอมพิวเตอร์	๔๐๐	๕๐๐	๖๐๐
	ช่างไฟฟ้าภายในอาคาร	๔๐๐	๕๐๐	๖๐๐
	ช่างไฟฟ้าอุตสาหกรรม	๔๐๐	๕๐๐	๖๐๐
	ช่างเครื่องปรับอากาศในบ้านและการพาณิชย์ขนาดเล็ก	๔๐๐	๕๐๐	๖๐๐
	ช่างอิเล็กทรอนิกส์ (โทรทัศน์)	๔๐๐	๕๐๐	ไม่มีระดับ ๓

ตาราง ๑๙ (ต่อ)

ลำดับ	กลุ่มสาขาอาชีพ/สาขาอาชีพ	อัตราค่าจ้าง จำแนกตามระดับ		
		ระดับ ๑	ระดับ ๒	ระดับ ๓
๔	ช่างอุตสาหกรรม			
	ช่างเขียนแบบเครื่องกลด้วยคอมพิวเตอร์	๔๖๐	๕๓๐	๖๗๐
	ช่างเชื่อมแม่เหล็ก	๔๐๐	๕๐๐	๖๐๐
	ช่างเชื่อมทิก	๔๕๕	๖๑๕	๗๗๕
๕	ช่างก่อสร้าง			
	ช่างไม้ก่อสร้าง	๓๘๕	๔๙๕	๖๐๕
	ช่างก่ออิฐ	๓๔๕	๔๖๕	๕๘๕
	ช่างฉาบปูน	๓๘๕	๔๙๕	๖๐๕
	ช่างอะลูมิเนียมก่อสร้าง	๓๖๕	๔๗๕	๕๘๕
๖	ช่างอุตสาหกรรมศิลป์			
	ช่างเย็บ	๓๒๐	๓๗๐	๕๐๐
	ช่างเครื่องประดับ (ประดับอัญมณี)	๔๐๐	๕๕๐	๗๕๐
	ช่างเครื่องเรือนไม้	๓๓๕	๓๘๕	๔๓๕
	ช่างบุครุภัณฑ์	๓๒๐	๓๗๐	๔๒๐

ที่มา : สำนักงานแรงงานจังหวัดมหาสารคาม, ศูนย์พัฒนาฝีมือแรงงานจังหวัดมหาสารคาม

๔.๙.๓ ข้อมูลด้านสิทธิประโยชน์แรงงานไทยที่เดินทางไปทำงานต่างประเทศ ด้านเงินคืนภาษี

จังหวัดมหาสารคาม มีแรงงานไทยที่เดินทางไปทำงานต่างประเทศและได้รับสิทธิประโยชน์ ด้านเงินคืนภาษี จากสำนักงานแรงงานไทยในต่างประเทศ ๑๓ แห่งใน ๑๑ ประเทศ ประกอบด้วยได้ทวีป ประเทศ สิงคโปร์ ประเทศญี่ปุ่น เมืองฮ่องกง ประเทศมาเลเซีย ประเทศบรูไน ประเทศสาธารณรัฐเกาหลี ประเทศ ซาอุดีอาระเบีย ประเทศการ์ตาร์ ประเทศสหรัฐอเมริกาหรับเอมิเรตส์ ประเทศโอมาน ประเทศอิสราเอล และ ประเทศสหพันธ์สาธารณรัฐเยอรมนี

ผลการดำเนินงาน ในปีงบประมาณ พ.ศ. ๒๕๕๕ มีแรงงานไทยที่ได้รับตัวแลกเงินคืนภาษี จากต่างประเทศจำนวน ๑๙ ราย คิดเป็นจำนวนเงิน ๒๐๔,๙๒๒.๙๙ บาท และอยู่ระหว่างติดตามขอคืนเงิน ภาษีอีกจำนวนกว่า ๒๕ ราย

(ข้อมูล ณ ๓๑ กรกฎาคม ๒๕๕๕) ที่มา : สำนักงานแรงงานจังหวัดมหาสารคาม

๔.๙.๔ ด้านการพัฒนาเครือข่ายแรงงาน

จังหวัดมหาสารคามมีเครือข่ายด้านแรงงาน คือ อาสาสมัครแรงงานแกนนำประจำตำบล จำนวน ๑๓๓ คน และมีเครือข่ายอาสาสมัครแรงงานระดับหมู่บ้านจำนวน ๗๒๙ คน

ที่มา : สำนักงานแรงงานจังหวัดมหาสารคาม

๔.๙.๕ ข้อมูลสถานการณ์การจ้างงาน การเลิกจ้าง และความต้องการกำลังแรงงานของจังหวัด

การบริการจัดหางานในประเทศ

มีสถานประกอบการแจ้งตำแหน่งงานว่างผ่านสำนักงานจัดหางานจังหวัดมหาสารคาม จำนวน ๑๘๖ ตำแหน่ง จำนวน ๒,๒๗๑ อัตรา มีผู้สมัครงาน จำนวน ๒,๑๐๕ คน ได้รับการบรรจุงาน ๑,๔๕๔ คน

(ข้อมูล ณ ๓๑ กรกฎาคม ๒๕๕๕ ที่มา : สำนักงานจัดหางานจังหวัดมหาสารคาม)

การบริหารจัดการหางานต่างประเทศ

มีคนไทยแจ้งลงทะเบียนเพื่อต้องการเดินทางไปทำงานต่างประเทศ จำแนกตามวิธีการเดินทาง แจ้งเดินทางด้วยตนเอง จำนวน ๑๘๓ ราย เป็นชาย ๑๕๐ คน เป็นหญิง ๓๓ คน และแจ้งขออนุญาตกลับไปทำงานหรือ Re-Entry จำนวน ๖๐๖ ราย เป็นชาย ๕๑๑ คน เป็นหญิง ๙๕ คน

(ข้อมูล ณ ๓๑ กรกฎาคม ๒๕๕๕ ที่มา : สำนักงานจัดหางานจังหวัดมหาสารคาม)

การบริหารจัดการแรงงานต่างด้าว

จังหวัดมหาสารคาม ได้รับแจ้งการขออนุญาตทำงานของแรงงานต่างด้าว จำนวน ๕๓๑ ราย ดังนี้ เป็นแรงงานต่างด้าวถูกกฎหมาย จำนวน ๓๒๐ ราย (มาตรา ๙ และ ๑๑ (ทั่วไป) จำนวน ๑๗๙ ราย พิสูจน์สัญชาติ จำนวน ๑๑๓ ราย MOU ๒๘ ราย) เป็นแรงงานต่างด้าวที่ได้รับการผ่อนผันตามมติ ครม. จำนวน ๒๐๘ ราย แรงงานต่างด้าวพื้นที่สูง ๓ ราย

(ข้อมูล ณ ๓๑ กรกฎาคม ๒๕๕๕ ที่มา : สำนักงานจัดหางานจังหวัดมหาสารคาม)

๔.๙.๖ ข้อมูลด้านการประกันสังคมจังหวัดมหาสารคาม

สถานประกอบการที่ขึ้นทะเบียนเป็นผู้ประกันตน จำนวน ๑,๗๒๗ แห่ง ผู้ประกันตน ๓๐,๗๒๒ คน

กองทุนเงินทดแทน มีจำนวนสถานประกอบการ จำนวน ๑,๒๗๐ แห่ง จำนวนลูกจ้าง ๑๔,๙๘๘ คน

ข้อมูลมาตรา ๔๐ ได้ขึ้นทะเบียนผู้ประกันตนให้กับกลุ่มแรงงานนอกระบบ ตามมาตรา ๔๐ จำนวน ๗,๔๓๕ คน

(ที่มา : สำนักงานประกันสังคมจังหวัดมหาสารคาม)

รวบรวมโดย สำนักงานแรงงานจังหวัดมหาสารคาม(๒๒ สิงหาคม ๒๕๕๕)

๔.๙.๗ ภาษีสรรพากร ปีงบประมาณ ๒๕๕๕ (ตค.๕๔-กค.๕๕) จัดเก็บได้ทั้งสิ้น ๔๐๑.๒๑๖ ล้านบาท สูงกว่าประมาณการ ๑๑๙.๓๖๖ ล้านบาท คิดเป็นร้อยละ ๑๗.๙๓ และสูงกว่าปีก่อนระยะเดียวกัน ๑๓๕.๕๗๒ ล้านบาท คิดเป็นร้อยละ ๒๐.๘๗ โดยภาษีที่จัดเก็บได้สูงสุดคือภาษีเงินได้บุคคลธรรมดา ๔๐๑.๒๑๖ ล้านบาท รองลงมาคือภาษีมูลค่าเพิ่ม ๑๘๔.๒๑๐ ล้านบาท ภาษีเงินได้นิติบุคคล ๙๒.๕๗๓ ล้านบาท ภาษีธุรกิจเฉพาะ ๖๑.๑๐๑ ล้านบาท แสตมป์อากร ๔๔.๖๗๙ ล้านบาท และค่าปรับภาษีอากร ๑.๒๓๘ ล้านบาท ตามลำดับ

ผลการจัดเก็บภาษีประจำปีงบประมาณ ๒๕๕๕ (ตค.๕๔-กค.๕๕) ดังนี้

บุคคลธรรมดา	๔๐๑,๒๑๕,๙๗๕.๗๔	บาท
นิติบุคคล	๙๒,๗๕๓,๕๙๓.๗๐	บาท
มูลค่าเพิ่ม	๑๘๔,๒๑๐,๑๕๐.๔๕	บาท
ธุรกิจเฉพาะ	๖๑,๑๐๑,๙๕๖.๘๙	บาท
แสตมป์อากร	๔๔,๖๗๙,๕๕๒.๗๓	บาท
ค่าปรับภาษีอากร	๑,๒๓๗,๙๐๐.๐๐	บาท

ที่มา : สำนักงานสรรพากรพื้นที่มหาสารคาม

๕. ด้านสังคม

๕.๑ การศึกษา : จังหวัดมหาสารคามมีสถาบันการศึกษาจำแนกตามระบบการศึกษาและสังกัด ดังนี้

๕.๑.๑ สังกัดสำนักงานคณะกรรมการการศึกษาขั้นพื้นฐาน จำนวน ๖๓๓ แห่ง ได้แก่

(๑) โรงเรียนในสังกัดสำนักงานเขตพื้นที่การศึกษาประถมศึกษามหาสารคาม เขต ๑ จำนวน ๒๑๗ แห่ง

(๒) โรงเรียนในสังกัดสำนักงานเขตพื้นที่การศึกษาประถมศึกษามหาสารคาม เขต ๒ จำนวน ๒๓๕ แห่ง

(๓) โรงเรียนในสังกัดสำนักงานเขตพื้นที่การศึกษาประถมศึกษามหาสารคาม เขต ๓ จำนวน ๑๔๗ แห่ง

(๔) โรงเรียนในสังกัดสำนักงานเขตพื้นที่การศึกษามัธยมศึกษามหาสารคาม เขต ๒๖ จำนวน ๓๔ แห่ง

๕.๑.๒ ศูนย์การศึกษาพิเศษประจำจังหวัดมหาสารคาม ๑ แห่ง

๕.๑.๓ สำนักงานส่งเสริมการศึกษานอกระบบและการศึกษาตามอัธยาศัย ๑ แห่ง ระดับอำเภอ ๑๒ แห่ง

๕.๑.๔ โรงเรียนในสังกัดกองการศึกษาเทศบาลเมืองจำนวน ๗ แห่ง

๕.๑.๕ สังกัดสำนักงานคณะกรรมการการอุดมศึกษา ประกอบด้วย

(๑) มหาวิทยาลัยมหาสารคาม ๑๘ คณะ

(๒) มหาวิทยาลัยราชภัฏมหาสารคาม ๗ คณะ

๕.๑.๖ สำนักงานคณะกรรมการการอาชีวศึกษา จำนวน ๖ แห่ง

(๑) วิทยาลัยเทคนิคมหาสารคาม

(๒) วิทยาลัยอาชีวศึกษามหาสารคาม

(๓) วิทยาลัยเกษตรและเทคโนโลยีจังหวัดมหาสารคาม

(๔) วิทยาลัยสารพัดช่างมหาสารคาม

(๕) วิทยาลัยการอาชีพวาปีปทุม

(๖) วิทยาลัยการอาชีพพยัคฆภูมิพิสัย

๕.๑.๗ สถาบันการพลศึกษาวิทยาเขตมหาสารคาม จำนวน ๑ แห่ง

๕.๑.๘ สถาบันศึกษาสังกัดกรมการศาสนา ประกอบด้วย

(๑) โรงเรียนพระปริยัติธรรมแผนกสามัญ จำนวน ๑๑ แห่ง

(๒) โรงเรียนศาสนาแผนกธรรม จำนวน ๑๓ แห่ง

(๓) โรงเรียนศาสนาแผนกบาลี จำนวน ๑๑ แห่ง

(๔) ศูนย์พัฒนาเด็กเล็ก จำนวน ๑๔๓ แห่ง

๕.๑.๙ สถานศึกษาอื่น ๆ ประกอบด้วย

(๑) สำนักบริหารการศึกษารัฐบาลส่วนท้องถิ่น ๗ แห่ง

(๒) ศูนย์พัฒนาเด็กเล็ก สังกัดกรมพัฒนาชุมชน จำนวน ๑๑๐ แห่ง

(๓) วิทยาลัยพยาบาลศรีมหาสารคาม

(๔) สังกัดองค์การบริหารส่วนตำบล ๑๑ แห่ง

๕.๒ การศาสนา

ประชาชนจังหวัดมหาสารคามส่วนใหญ่นับถือศาสนาพุทธ จะเห็นได้จากจำนวนวัดที่มีอยู่จำนวนมาก กระจายอยู่ในอำเภอต่าง ๆ ดังนี้

ตาราง ๒๐ จำนวนสถาบันทางศาสนา (วัด/สำนักสงฆ์) ที่สำคัญของจังหวัด ปี ๒๕๕๔ และ ปี ๒๕๕๕

อำเภอ	ปี ๒๕๕๔ (วัด/สำนักสงฆ์)	ปี ๒๕๕๕ (วัด/สำนักสงฆ์)
๑. เมือง	๑๑๔	๑๑๕
๒. กันทรวิชัย	๘๖	๘๖
๓. โกสุมพิสัย	๑๒๐	๑๒๐
๔. แกดำ	๔๕	๔๖
๕. บรบือ	๑๑๕	๑๑๖
๖. วาปีปทุม	๑๒๘	๑๒๘
๗. เขียงยืน	๖๑	๖๑
๘. นาเชือก	๖๘	๖๘
๙. นาดูน	๔๒	๔๒
๑๐. พยัคฆภูมิพิสัย	๖๘	๖๙
๑๑. ยางสีสุราช	๓๗	๓๙
๑๒. กุดรัง	๒๗	๒๘
๑๓. ชื่นชม	๑๙	๑๙
รวม	๙๓๐	๙๓๗

ตาราง ๒๑ แสดงจำนวนวัด /สำนักสงฆ์ แยกนิกาย ปี พ.ศ. ๒๕๕๕

ที่	อำเภอ	จำนวน	นิกาย		วัด	สำนักสงฆ์
			มหานิกาย	ธรรมยุต		
๑	เมืองมหาสารคาม	๑๑๕	๑๐๘	๗	๖๕	๕๐
๒	แกดำ	๔๖	๔๔	๒	๑๑	๓๕
๓	โกสุมพิสัย	๑๒๐	๑๑๔	๖	๔๕	๗๕
๔	กันทรวิชัย	๘๖	๘๐	๖	๓๒	๕๔
๕	เขียงยืน	๖๑	๕๖	๕	๒๖	๓๕
๖	ชื่นชม	๑๙	๑๙	-	๖	๑๓
๗	บรบือ	๑๑๖	๑๑๐	๖	๔๖	๗๐
๘	กุดรัง	๒๘	๒๘	-	๑๐	๑๘
๙	นาเชือก	๖๘	๖๖	๒	๑๙	๔๙
๑๐	พยัคฆภูมิพิสัย	๖๙	๖๗	๒	๒๖	๔๓
๑๑	ยางสีสุราช	๓๙	๓๘	๑	๙	๓๐
๑๒	นาดูน	๔๒	๔๒	-	๑๔	๒๘
๑๓	วาปีปทุม	๑๒๘	๑๒๐	๘	๓๑	๙๗
รวม		๙๓๗	๘๙๒	๔๕	๓๔๐	๕๙๗

ข้อมูล ณ วันที่ ๙ กรกฎาคม ๕๕ ที่มา : สำนักงานพระพุทธศาสนาจังหวัดมหาสารคาม

๖. แหล่งท่องเที่ยวจังหวัดมหาสารคาม

๖.๑ อำเภอเมืองมหาสารคาม

ศาลเจ้าพ่อหลักเมือง : ตั้งอยู่ถนนหน้าโรงเรียนหลักเมืองมหาสารคาม สร้างขึ้นเมื่อปี พ.ศ. ๒๔๐๘ เมื่อทำมหาชัยเจ้าเมืองมหาสารคามคนแรกได้รวบรวมไพร่พลจากร้อยเอ็ดมาตั้งเมืองใหม่ได้สร้างหลักเมือง และอัญเชิญเจ้าพ่อหลักเมืองมาประทับเพื่อเป็นสิ่งศักดิ์สิทธิ์ คู่บ้านคู่เมืองนับเป็นอีก สถานที่หนึ่งที่ชาวจังหวัดมหาสารคามให้ความเคารพนับถือกันมาก



กุ่มหาธาตุ (ปราสาทกุ่มบ้านเขาว) : ตั้งอยู่ที่บ้านเขาว ตำบลเขาว เป็นโบราณสถานที่มีอายุราวพุทธศตวรรษที่ ๑๘ ทำด้วยศิลาแลงเป็นรูปประจิมสี่เหลี่ยม สูงจากพื้นดินถึงยอด ๔ วา กว้าง ๒ วา ๒ ศอก ภายในปราสาทมีเทวรูปทำด้วยดินเผา ๒ องค์ นั่งขัดสมาธิ ประนมมือ ถือสังข์ มีกำแพงทำด้วยศิลาแลงล้อมรอบ โคปุระ อยู่แนวด้านทิศตะวันออกเป็นทางเข้าออก ภายในกำแพงเพียงด้านเดียวบรรณาลัย

อยู่ภายในกำแพงแก้วด้านทิศตะวันออกเฉียงใต้ มีทางเข้าในปราสาทประจิมเพียงด้านเดียว คือ ทิศตะวันออก ส่วนอีก ๓ ด้านเป็นประตูหลอก กรอบประตูและทับหลังเป็นหินทราย กรมศิลปากรได้ทำการขุดแต่งเรียบร้อยแล้ว การเดินทาง จากตัวเมืองไปตามถนนแจ้งสนิท ๑๓ กิโลเมตร (ทางหลวงหมายเลข ๒ มหาสารคาม-ร้อยเอ็ด)

แก่งเลิงจาน : เป็นอ่างเก็บน้ำขนาดใหญ่ ภายในบริเวณเป็นที่ตั้งของสถานีประมง ทำการเพาะพันธุ์ปลาน้ำจืดให้หลายจังหวัดในภาคอีสาน อยู่ด้านหลังของมหาวิทยาลัยราชภัฏมหาสารคามห่างจากตัวเมืองประมาณ ๓ กิโลเมตร บริเวณโดยรอบของแก่งเลิงจาน มีทิวทัศน์สวยงาม ในวันหยุดประชาชนนิยมไปพักผ่อนเป็นจำนวนมาก



หมู่บ้านหัตถกรรมบ้านหนองเขื่อนช้าง

ตั้งอยู่หมู่ที่ ๗ ตำบลท่าสองคอน เป็นหมู่บ้านทอผ้าไหม ผ้าฝ้าย และทำเป็นผลิตภัณฑ์สำเร็จรูป เช่น ผ้าพันคอ ผ้าคลุมไหล่ เสื้อผ้าฝ้าย กางเกงขาก๊วยแบบอีสาน นักท่องเที่ยวสามารถแวะชมซื้อสินค้าที่ระลึกแห่งนี้ได้



การเดินทาง จากตัวเมืองไปตามเส้นทางสายมหาสารคาม-โกสุมพิสัย ประมาณ ๑๒ กิโลเมตร แล้วเลี้ยวซ้ายระหว่างกิโลเมตรที่ ๔๗-๔๘ ตามทางหลวงหมายเลข ๑๐๒๗ สู่บ้านโนนตาล เดินทางต่อไปอีก ๒ กิโลเมตร

สถาบันวิจัยศิลปะและวัฒนธรรมอีสาน (มหาวิทยาลัยมหาสารคาม)



ตั้งอยู่ในมหาวิทยาลัยมหาสารคามจัดเป็นนิทรรศการแบบถาวร ผู้เข้าชมจะได้รับความรู้เกี่ยวกับ ศิลปะ และวัฒนธรรมอีสาน ความเป็นมาของการทอผ้า การประยุกต์ผลิตภัณฑ์ผ้าพื้นเมือง เครื่องจักสาน งานไม้ งานหล่อโลหะ การพัฒนาเครื่องปั้นดินเผา เครื่องใช้ในครัวเรือน เครื่องมือจับสัตว์ เครื่องดนตรี

วรรณกรรม จารึกภาษาโบราณ รวมทั้งนิสิต นักศึกษา เปิดให้ชม ในวันจันทร์-ศุกร์ ในเวลาราชการ และวันเสาร์ครึ่งวัน (หากติดต่อล่วงหน้าสถาบันฯ ก็ยินดีเปิดให้ชมเป็นพิเศษ) สอบถาม รายละเอียดเพิ่มเติมได้ที่ เบอร์โทร. ๐ ๔๓๗๒ ๑๖๘๖



๖.๒ อำเภอนาคูน

พระธาตุนาคูน



พุทธมณฑลแห่งอีสาน ตั้งอยู่ที่บ้านนาคูน เป็นเขตที่มีการขุดพบหลักฐานทางประวัติศาสตร์โบราณคดีที่แสดงถึงความเจริญรุ่งเรืองในอดีต เพราะบริเวณนี้ได้เคยเป็นที่ตั้งของนครจำปาศรี มาก่อน โบราณวัตถุต่างๆที่ค้นพบได้นำไปแสดงไว้ที่พิพิธภัณฑสถานแห่งชาติจังหวัดขอนแก่นและที่สำคัญคือ การขุดพบสถูปบรรจุพระบรมสารีริกธาตุบรรจุในตลับทองคำ เงิน และสำริด ซึ่งสันนิษฐานว่ามีอายุอยู่ในพุทธศตวรรษที่ ๑๓-๑๕ สมัยทวารวดี รัฐบาลจึงอนุมัติให้ดำเนินการก่อสร้างพระธาตุนาคูนขึ้นในเนื้อที่ ๙๐๒ ไร่ โดยบริเวณรอบๆ จะมีพิพิธภัณฑสถานและวัฒนธรรม สวนรุกขชาติ สวนสมุนไพร ซึ่งตกแต่งให้เป็นสถานที่สำคัญทางพุทธศาสนา

การเดินทาง จากตัวเมืองมหาสารคามใช้ทางหลวงหมายเลข ๒๐๔๐ ผ่านอำเภอแกดำ อำเภอกวาปทุม แล้วเลี้ยวขวาเข้าทางหลวงหมายเลข ๒๐๔๕ ถึงอำเภอนาคูน ห่างจากตัวเมืองประมาณ ๖๕ กิโลเมตร

กุ้งสันตรัตน์

ตั้งอยู่ตำบลกุ้งสันตรัตน์ เป็นปราสาทหินที่สร้างขึ้นในสมัยพระเจ้าชัยวรมันที่ ๗ เป็นศิลปะขอมสมัยบาเยน อายุระหว่าง พ.ศ. ๑๗๐๐-๑๗๕๐ ตัวปราสาทสร้างด้วยศิลาแลงเป็นแท่งสี่เหลี่ยมเหมือนกุ่มหาธาตุ มีทับหลัง ประติมากรรมหน้าจั่วหลักลายสวยงาม



การเดินทาง ใช้ทางหลวงหมายเลข ๒๐๔๐ ผ่านอำเภอแกดำ อำเภอกวาปทุม เลี้ยวขวาเข้าเส้นทางหมายเลข ๒๐๔๕ (เข้าอำเภอนาคูน) ประมาณ ๑ กิโลเมตร จะอยู่ทางขวามือ

พิพิธภัณฑน์นครจำปาศรี

จัดแสดงเกี่ยวกับการค้นพบพระบรมสารีริกธาตุ ๑ องค์ ขนาดเท่าเม็ดข้าวสารหัก สีขาวชุ่นคล้ายแก้วมุกดา บรรจุในสถูปสำริดและพระพิมพ์ดินเผาสมัยทวารวดี โดยจัดทำหุ่นจำลองเนินโบราณสถานและจัดแสดงผังตำแหน่งสถูป สำริด ประกอบ วิดีทัศน์สรุปเหตุการณ์สำคัญที่ยิ่งใหญ่ในครั้งนี้

การเดินทาง ตั้งอยู่บริเวณทิศใต้ของพระธาตุนาคูน ใช้เส้นทางเดียวกับพระธาตุนาคูน

สถาบันวิจัยวลัยรุกขเวช

อยู่ทางทิศตะวันออกของพระธาตุนาคูน เป็นสถานที่ศึกษาวิจัยเกี่ยวกับพันธุ์ไม้อนุรักษ์ ขยาย และปรับปรุงพันธุ์ไม้ในภาคอีสาน นอกจากนี้ภายในสถาบันฯ ยังมีอุทยานลานไผ่ สวนสมุนไพร พิพิธภัณฑน์โรงเรียนอีสาน และพิพิธภัณฑน์บ้านอีสานซึ่งแต่ละแห่งน่าสนใจเป็นอย่างมาก สอบถามรายละเอียดเพิ่มเติมได้ที่ โทร. ๐ ๔๓๗๙ ๗๐๔๘



การเดินทาง ใช้เส้นทางเดียวกันกับทางไปพระธาตุนาคูนเพราะตั้งอยู่ทางทิศตะวันออกของพระธาตุนาคูน

๖.๓ อำเภอนาเชือก

เขตห้ามล่าสัตว์ป่าดูนลำพัน

เป็นแหล่งท่องเที่ยวที่มีลักษณะเป็นป่าธรรมชาติมีน้ำไหลเฉพาะที่ตลอดเวลาหรือที่เรียกว่าป่าน้ำซับ



นอกจากนั้นยังมีพืชและสัตว์ที่ไม่ค่อยพบใน ที่อื่นๆ และหายาก เช่น ต้นลำพัน เห็ดลาบ ปลาคอกกิ่ง งูขา และปูทูลกระหม่อม หรือปูแป้ง เป็นปูน้ำจืดที่สวยที่สุดในโลก ตัวขนาดใหญ่กว่าปูนา ลำตัวมีหลายสี เช่น ม่วง ส้ม เหลือง และขาว ซึ่งจะพบเฉพาะที่ป่าดูนลำพันแห่งนี้เท่านั้น การเดินทาง ห่างจากเมืองมหาสารคาม ประมาณ ๕๘ กิโลเมตร ใช้เส้นทางหลวงหมายเลข ๒๑๙

พืทยานาเชือก ๑,๒ (อ่างเก็บน้ำห้วยค้อ)

พืทยานาเชือก ๑,๒ เป็นอ่างเก็บน้ำจืดขนาดกลางที่ใหญ่ที่สุดในภาคอีสาน โดยมีความยาวสันเขื่อนถึง ๒,๔๐๐ เมตร กว้าง ๖ เมตร สูง ๑๑.๕ เมตร เก็บกักน้ำได้สูงสุด



๔๓,๐๐๐ ลบ.ม. เป็นแหล่งท่องเที่ยวทางธรรมชาติ มีเกาะกลางน้ำ ตรงกลางน้ำเรียกว่าเกาะเช่า(โนนเช่า) เป็นแหล่งน้ำที่มีความอุดมสมบูรณ์ มีปลาบู่ขนาดใหญ่รูปร่างสวยงามเป็นที่ชื่นชอบของนักท่องเที่ยว บริเวณรอบๆ จะมีหาดและสถานที่พักผ่อนหย่อนใจตามจุดต่างๆ และจุดเล่นน้ำ การเดินทาง ห่างจากอำเภอเมืองมหาสารคามประมาณ ๕๗ กิโลเมตร ใช้เส้นทางหมายเลข ๒๑



๖.๔ อำเภอกันทรวิชัย



พระพุทธรูปยืนมงคล

ตั้งอยู่ตำบลคันธารราษฎร์ เป็นพระพุทธรูปสมัยทวารวดีคู่เมืองมหาสารคาม สร้างขึ้นด้วยหินทรายแดงเหมือนพระพุทธรูปเมือง เชื่อกันว่าขณะที่อำเภอกันทรวิชัยฝนแล้งชาวบ้านที่เป็นผู้ชายได้สร้างพระพุทธรูปมิ่งเมือง และผู้หญิงสร้างพระพุทธรูปยืนมงคลขึ้นเพื่อขอฝน แล้วเสร็จพร้อมกันจึงจัดงานฉลองอย่างมโหฬาร นับแต่นั้นมาฝนก็ตกต้องตามฤดูกาลทำให้เกิดความอุดมสมบูรณ์แก่ท้องที่นี้เป็นอันมาก การเดินทาง ใช้ทางหลวงหมายเลข ๒๑๓ ห่างจากตัวเมืองประมาณ ๑๔ กิโลเมตร

พระพุทธรูปมิ่งเมือง หรือพระพุทธรูปสุวรรณมาลี

ตั้งอยู่ที่วัดสุวรรณาวาส ตำบลโคกพระสร้างด้วยหินทรายแดง เป็นพระพุทธรูปศักดิ์สิทธิ์สมัยทวารวดีที่ชาวมหาสารคามนับถือกันมาก

การเดินทาง ใช้ทางหลวงหมายเลข ๒๑๓ (มหาสารคาม-กาฬสินธุ์) ห่างจากตัวเมืองประมาณ ๑๔ กิโลเมตร (อยู่ทางด้านซ้ายมือ)



๖.๕ อำเภอโกสุมพิสัย

สะดืออีสาน (บึงกุย)

“สะดือ” ในภาษาอีสานเรียกว่า “ปือ” เป็นจุดศูนย์กลางของร่างกายมนุษย์และสิ่งต่างๆ ดังเช่น “ปือบ้าน” หรือ “สะดือบ้าน” เป็นการตั้งเสาหลักบ้าน บริเวณพื้นที่ศูนย์กลางของบ้านตามความเชื่อของชาวอีสานในการตั้งถิ่นฐาน สะดืออีสานเปรียบเหมือนผืนแผ่นดินอีสานในทางสัญลักษณ์ดุจครุฑโกทรมารดา ซึ่งโอบอุ้ม คุณูปการแก่ชาวอีสาน เป็นแหล่งเพาะปลูกผลิตผลทางการเกษตรหลักของประเทศ เป็นแหล่งเพาะบ่มศิลปะและวัฒนธรรม ภูมิปัญญา ซึ่งได้หล่อหลอมและหล่อเลี้ยงชาวอีสานทั้งหมด



มาตั้งแต่บรรพกาล ณ พื้นที่สะดืออีสานแห่งนี้ จึงเป็นที่ซึ่งถ่ายทอดอัตลักษณ์และจิตวิญญาณของชาวอีสานจากรุ่นสู่รุ่นสืบไป ตั้งอยู่บริเวณบ้านเขวาสี ตำบลเหล่า ทางทิศใต้ของอำเภอโกสุมพิสัย จังหวัดมหาสารคาม อันเป็นบริเวณโดยรอบพื้นที่บึงกุยซึ่งเป็นแหล่งน้ำธรรมชาติ การเดินทาง จากตัวเมืองไปตามเส้นทางสายมหาสารคาม-โกสุมพิสัย ประมาณ ๒๘ กิโลเมตร

วนอุทยานโกสัมพี

ตั้งอยู่ที่ตำบลหัวขวาง ริมฝั่งแม่น้ำชี จากตัวเมืองใช้เส้นทางหมายเลข ๒๐๘ ประมาณ ๒๘ กิโลเมตร ถึงสี่แยกโกสุมพิสัย ตรงเข้าทางลาดยาง ๔๕๐ เมตร วนอุทยานโกสัมพี มีเนื้อที่กว้าง ๑๒๕ ไร่ ประกาศเป็นวนอุทยานเมื่อวันที่ ๑ ตุลาคม ๒๕๒๙ ลักษณะเป็นสวนปามีต้นไม้หลากหลาย ๓,๖๑๘ ชนิด เช่น ต้นยางขนาดใหญ่ ต้นตะแบก ต้นกระทุ่ม ฯลฯ แผ่กิ่งก้านสาขาปกคลุม



ติดต่อกัน มีหนองน้ำธรรมชาติที่คณิชาพร่มริน วนอุทยานนี้เป็นที่อาศัยของนกต่างๆ รวมทั้งลิงแสมสีทองนับพันตัวซึ่งเป็นพันธุ์ที่หายาก ซึ่งมีชื่อทางชื่อทางวิทยาศาสตร์ว่า Macaque ascicularis Raffles, ๑๙๒๑ มีหางยาวพองๆ กับส่วนหัวรวมกับลำตัว สีขน มีตั้งแต่สีเทา สีสน้ำตาล จนถึงน้ำตาลแดงและเหลือง และมีขน ๒ สี คือสีน้ำตาลเข้มแกมสี การเดินทาง ห่างจากตัวเมืองมหาสารคาม ประมาณ ๒๘ กิโลเมตร ใช้เส้นทางหมายเลข ๒๐๘ ประมาณ ๒๘ กิโลเมตร ถึงสี่แยกโกสุมพิสัย ตรงเข้าทางลาดยาง ๔๕๐ เมตร

หมู่บ้านหัตถกรรมบ้านแพง

เป็นหมู่บ้านที่มีอาชีพการทอเสื่อกกเป็นอาชีพเสริม เสื่อกกที่บ้านแพงนี้มีความสวยงามและคุณภาพสูง ส่งจำหน่ายไปทั่วประเทศ อีกทั้งเป็นหมู่บ้านท่องเที่ยวโฮมสเตย์ที่สัมผัสวิถีชีวิตของชาวบ้านแพงอย่างแท้จริง

การเดินทาง จากตัวเมืองใช้ทางหลวงหมายเลข ๒๐๘(มหาสารคาม-โกสุมพิสัย) เลี้ยวซ้ายเข้าเส้นทางโกสุมพิสัย-ขอนแก่น ระหว่างกิโลเมตรที่ ๒๐-๒๑ ห่างจากอำเภอโกสุมพิสัย ๙ กิโลเมตร และห่างจากตัวเมืองประมาณ ๓๘ กิโลเมตร



เทศกาลงานประเพณี

งานบุญเบิกฟ้าและงานกาชาด

จัดขึ้นบริเวณศาลากลางจังหวัด (หลังเดิม : ปัจจุบันเป็นที่ว่าการอำเภอเมือง) จัดงานในวันขึ้น ๓ ค่ำ เดือน ๓ ของทุกปี เป็นงานเฉลิมฉลองในช่วงต้นฤดูการทำนา เพื่อฟื้นฟูและอนุรักษ์มรดกทางวัฒนธรรมของอีสานในงานจัดให้มีขบวนแห่บุญเบิกฟ้า ซึ่งเป็นเรื่องราวเกี่ยวกับพระแม่โพสพตลอดจนวัฒนธรรม การละเล่น ดนตรีพื้นบ้าน และพิธีกรรมต่างๆ ควรค่าแก่การอนุรักษ์สืบสานไว้ให้ทรงคุณค่าต่อไป



งานนมัสการพระธาตุนาดูน

จัดงานในช่วงวันขึ้น ๑๕ ค่ำ เดือน ๓ (วันมาฆบูชา) ของทุกปี บริเวณพุทธมณฑลอีสานพระธาตุนาดูน รวม ๗ วัน ๗ คืน พุทธศาสนิกชนจะร่วมกิจกรรมทางพุทธศาสนา ทำบุญตักบาตร นั่งสมาธิวิปัสสนา ฟังเทศก์ และชมการแสดงระบำ “จัมปาศรี-นาฎการ” ที่ยิ่งใหญ่งดงาม



งานออนซอนกลองยาวชาววาปีของดีพื้นบ้าน



กำหนดจัดงานในห้วงเดือนธันวาคมของทุกปี ณ สนามที่ว่าการอำเภอวาปีปทุม ในบริเวณงานจะมีการประกวดกลองยาวพื้นบ้านและกลองยาวประยุกต์ ขบวนแห่คณะกลองยาวที่ได้รับรางวัลชนะเลิศ การแสดงศิลปวัฒนธรรมพื้นบ้านอีสาน การออกร้านจำหน่ายสินค้าพื้นเมือง การประกวดขวัญใจกลองยาว วิชากลองยาว และมหรสพต่างๆ มากมาย

งานบุญพาข้าวลิง

จัดขึ้นที่บริเวณวนอุทยานโกสัมพี อำเภอโกสุมพิสัย ในวันที่ ๒ เมษายน ของทุกปี กิจกรรมภายในงานจะจัดให้ประชาชนทำบุญพาข้าวลิงให้แก่ลิงที่อาศัยอยู่ในเขตวนอุทยานโกสัมพี โดยมีวัตถุประสงค์เพื่อเป็นการจัดหาเงินสมทบกองทุนอาหารลิง



งานประเพณีแข่งเรือยาว ลอยกระทง และล่องเรือไฟ

จัดขึ้นที่บึงบอนใกล้กับวนอุทยานโกสัมพี อำเภอโกสุมพิสัย ในวันออกพรรษาของทุกปีกิจกรรมในงานมีการแข่งขันเรือยาวของคุ้มวัดต่างๆ ประเพณีลอยกระทงและล่องเรือไฟ ขบวนแห่กระทง การประกวดกองเชียร์เรือยาว



๗. การสาธารณสุข

๗.๑ สถานบริการสาธารณสุข จังหวัดที่มีสถานบริการสาธารณสุข ๒ ประเภท คือ

๗.๑.๑ สถานบริการสาธารณสุขภาครัฐ

โรงพยาบาลทั่วไป ขนาด ๔๗๒ เตียง	๑	แห่ง (รพท.มหาสารคาม)
โรงพยาบาลชุมชน ขนาด ๑๒๐ เตียง	๑	แห่ง (รพ.โกสุมพิสัย)
ขนาด ๙๐ เตียง	๑	แห่ง (รพ.พยัคฆภูมิพิสัย)
ขนาด ๖๐ เตียง	๓	แห่ง (รพ.บรบือ ,
รพ.วาปีปทุม , รพ.เขียงยืน)		
ขนาด ๓๐ เตียง	๕	แห่ง (รพ.กันทรวิชัย ,
รพ.ยางสีสุราช , รพ.นาคูน , รพ.แกดำ , รพ.นาเชือก)		
โรงพยาบาลส่งเสริมสุขภาพตำบล	๑๗๕	แห่ง
ศูนย์สุขภาพชุมชนแม่ข่าย	๗๔	แห่ง
เครือข่าย ศสช.	๑๐๑	แห่ง

ที่มา : กลุ่มงานพัฒนายุทธศาสตร์สาธารณสุข สำนักงานสาธารณสุขจังหวัดมหาสารคาม

๗.๑.๒ สถานบริการสาธารณสุขของเอกชน

โรงพยาบาล (ขนาด ๕๐ เตียง)	๑	แห่ง
(โรงพยาบาลไทยอินเตอร์มหาสารคาม)		
คลินิกเวชกรรม	๗๗	แห่ง
คลินิกทันตกรรม	๑๔	แห่ง
สถานพยาบาลและการผดุงครรภ์ ชั้น ๑ , ๒	๖๓	แห่ง
เทคนิคการแพทย์	๕	แห่ง
คลินิกแพทย์แผนไทย	๓	แห่ง
ร้านขายยา		
-ร้านขายยาแผนปัจจุบัน	๘๓	แห่ง
-ร้านขายยาแผนปัจจุบันเฉพาะบรรจุเสร็จ	๔๓	แห่ง
-ร้านขายยาแผนปัจจุบันบรรจุเสร็จสำหรับสัตว์	๑๙	แห่ง
-ร้านขายยาแผนโบราณ	๑๓	แห่ง
ร้านจำหน่ายวัตถุดิบสมุนไพรประเภท ๓ หรือ ๔	๑๑	แห่ง
สถานที่ผลิตยาแผนโบราณ	๕	แห่ง

ที่มา : กลุ่มงานคุ้มครองผู้บริโภคและเภสัชสาธารณสุข สำนักงานสาธารณสุขจังหวัดมหาสารคาม ข้อมูล ณ วันที่ ๑ มีนาคม ๒๕๕๔

๗.๒ ข้อมูลบุคลากรสาธารณสุข

๗.๒.๑ จำนวนบุคลากรสาธารณสุขภาครัฐ

ตาราง ๒๒ จำนวนของแพทย์ ทันตแพทย์ เภสัชกร พยาบาลวิชาชีพ อัตราต่อประชากร แยกตาม
โรงพยาบาลทั่วไปและโรงพยาบาลชุมชน ของจังหวัดมหาสารคาม ปีงบประมาณ ๒๕๕๔

ประเภทบุคลากร	รพท.	รพช.	รวม	จำนวนต่อ ประชากร
๑. แพทย์	๖๘	๗๕	๑๔๓	๑:๘,๒๓๑
๒. ทันตแพทย์	๑๐	๒๔	๓๔	๑:๒๗,๒๘๐
๓. เภสัชกร	๒๔	๕๒	๗๖	๑:๑๒,๙๑๕
๔. พยาบาลวิชาชีพ	๓๔๗	๔๕๑	๗๙๘	๑:๑,๐๖๔

ที่มา : กลุ่มงานบริหารทั่วไป สำนักงานสาธารณสุขจังหวัดมหาสารคาม (มีนาคม ๒๕๕๔)

ตาราง ๒๓ จำนวนและอัตราต่อประชากรของแพทย์ ทันตแพทย์ แยกรายโรงพยาบาลของจังหวัด
มหาสารคาม ปีงบประมาณ ๒๕๕๔

โรงพยาบาล	ประชากร	แพทย์	จำนวน ต่อประชากร	ทันต แพทย์	จำนวน ต่อประชากร
รพ.มหาสารคาม	๑๕๒,๑๖ ๓	๖๘	๑: ๒,๒๓๘	๑๐	๑: ๑๕,๒๑๖
รพ.แกดำ	๒๙,๒๗๕	๖	๑: ๔,๘๗๕	๑	๑: ๒๙,๒๗๕
รพ.โกสุมพิสัย	๑๒๐,๘๖๑	๑๔	๑: ๘,๖๓๓	๕	๑: ๒๔,๑๗๒
รพ.กันทรวิชัย	๗๘,๗๓๒	๕	๑: ๑๕,๗๔๖	๒	๑: ๓๙,๓๖๖
รพ.เขียงยืน	๖๒,๕๕๖	๘	๑: ๗,๘๒๐	๒	๑: ๓๑,๒๗๘
รพ.บรบือ	๑๐๙,๙๔๐	๑๐	๑: ๑๐,๙๔๐	๕	๑: ๒๑,๙๘๐
รพ.นาเชือก	๖๑,๕๖๐	๓	๑: ๒๐,๕๒๐	๒	๑: ๓๐,๗๘๐
รพ.พยัคฆภูมิพิสัย	๙๐,๓๒๕	๙	๑: ๑๐,๐๓๖	๒	๑: ๔๕,๑๖๓
รพ.วาปีปทุม	๑๑๖,๔๐๗	๑๐	๑: ๑๑,๖๔๗	๓	๑: ๓๘,๘๐๒
รพ.นาคูน	๓๗,๖๘๔	๕	๑: ๗,๕๓๗	๑	๑: ๓๗,๖๘๔
รพ.ยางสีสุราช	๓๕,๗๕๑	๕	๑: ๗,๑๕๐	๑	๑: ๓๕,๗๕๑
กุตุรัง	๓๖,๒๒๙	๐	-	๐	-
ชื่นชม	๒๔,๔๖๑	๐	-	๐	-
ไม่ทราบที่อยู่ชัดเจน	๔๒๔				
รวม	๙๕๖,๓๖๘	๑๔๓	๑: ๖,๖๘๕	๓๔	๑: ๒๘,๑๑๖

ที่มา : กลุ่มงานบริหารทั่วไป สำนักงานสาธารณสุขจังหวัดมหาสารคาม (มีนาคม ๒๕๕๔)

หมายเหตุ ๑. อัตราต่อประชากรของแพทย์ โรงพยาบาลบรีโอ รวมประชากรของอำเภอคูด้รัง
 ๒. อัตราต่อประชากรของแพทย์ โรงพยาบาลเชียงใหม่ รวมประชากรของอำเภอชื่นชม
ตาราง ๒๔ จำนวนและอัตราต่อประชากรของเภสัชกรและพยาบาลวิชาชีพ แยกรายโรงพยาบาล
 ของจังหวัดมหาสารคาม ปีงบประมาณ ๒๕๕๔

โรงพยาบาล	ประชากร	เภสัชกร	จำนวนต่อประชากร	พยาบาลวิชาชีพ	จำนวนต่อประชากร
รพ.มหาสารคาม	๑๕๒,๑๖๓	๒๔	๑: ๖,๓๔๐	๓๔๗	๑: ๔๓๙
รพ.แกดำ	๒๙,๒๗๕	๒	๑: ๑๔,๖๓๘	๓๓	๑: ๘๘๗
รพ.โกสุมพิสัย	๑๒๐,๘๖๑	๙	๑: ๑๓,๔๒๙	๗๒	๑: ๑,๖๗๙
รพ.กันทรวิชัย	๗๘,๗๓๒	๕	๑: ๑๕,๗๔๖	๓๔	๑: ๒,๓๑๖
รพ.เชียงใหม่	๖๒,๕๕๖	๕	๑: ๑๒,๕๑๑	๔๕	๑: ๑,๓๙๐
รพ.บรีโอ	๑๐๙,๙๔๐	๙	๑: ๑๒,๒๑๖	๕๔	๑: ๒,๐๓๖
รพ.นาเชือก	๖๑,๕๖๐	๔	๑: ๑๕,๓๙๐	๓๐	๑: ๒,๐๕๒
รพ.พยัคฆภูมิพิสัย	๙๐,๓๒๕	๘	๑: ๑๑,๒๙๑	๖๐	๑: ๑,๕๐๕
รพ.วาปีปทุม	๑๑๖,๔๐๗	๖	๑: ๑๙,๔๐๑	๖๖	๑: ๑,๗๖๔
รพ.นาइन	๓๗,๖๘๔	๓	๑: ๑๒,๕๖๑	๒๗	๑: ๑,๓๙๖
รพ.ยางสีสุราช	๓๕,๗๕๑	๑	๑: ๓๕,๗๕๑	๓๐	๑: ๑,๑๙๒
คูด้รัง	๓๖,๒๒๙	๐	-	๐	-
ชื่นชม	๒๔,๔๖๑	๐	-	๐	-
ไม่ทราบที่อยู่ชัดเจน	๔๒๔				
รวม	๙๕๖,๓๖๘	๗๖	๑: ๑๒,๕๗๘	๗๙๘	๑: ๑,๑๙๘

(ที่มา : สสจ.มค. มีนาคม ๒๕๕๔)

ตาราง ๒๕ จำนวนบุคลากรสาธารณสุข (Full Time) ของภาคเอกชน

ประเภทบุคลากร	จำนวน
แพทย์	๓
ทันตแพทย์	-
เภสัชกร	๑
เทคนิคการแพทย์	๒
พยาบาลวิชาชีพ	๘

ที่มา : โรงพยาบาลไทยอินเตอร์มหาสารคาม (มีนาคม ๒๕๕๔)

๗.๓ อัตรากำลังบุคลากรสาธารณสุขในสถานีนอนามัย
 ตาราง ๒๖ จำนวนสถานีนอนามัย เจ้าหน้าที่สาธารณสุข หมู่บ้าน ประชากร ค่าเฉลี่ยเจ้าหน้าที่สาธารณสุขต่อ
 สถานีนอนามัย และค่าเฉลี่ยประชากรและหมู่บ้าน ต่อเจ้าหน้าที่สาธารณสุข ของจังหวัดมหาสารคาม

อำเภอ	สอ. (แห่ง)	จนท. สอ. (คน)	หมู่บ้าน	ประ ชากร (คน)	ค่าเฉลี่ย จนท. ต่อ สอ.	ค่าเฉลี่ย ประชากร ต่อ จนท.สอ.	ค่าเฉลี่ย หมู่บ้าน ต่อ จนท. สอ.
เมือง	๑๗	๖๒	๒๑๕	๑๕๒,๑๖๓	๑: ๓.๖๕	๑: ๒,๔๕๔	๑: ๓.๔๗
แกดำ	๗	๑๘	๘๘	๒๙,๒๗๕	๑: ๒.๕๗	๑: ๑,๖๒๖	๑: ๔.๘๙
โกสุมพิสัย	๒๐	๖๐	๒๓๓	๑๒๐,๘๖๑	๑: ๓.๐๐	๑: ๒,๐๑๔	๑: ๓.๘๘
กันทรวิชัย	๑๔	๔๘	๑๘๓	๗๘,๗๓๒	๑: ๓.๔๓	๑: ๑,๖๔๐	๑: ๓.๘๑
เขียงยืน	๑๐	๓๓	๑๑๖	๖๒,๕๕๖	๑: ๓.๓๐	๑: ๑,๘๘๖	๑: ๓.๕๒
บรบือ	๑๗	๔๖	๒๐๓	๑๐๙,๙๔๐	๑: ๒.๗๑	๑: ๒,๓๙๐	๑: ๔.๔๑
นาเชือก	๑๒	๓๑	๑๔๕	๖๑,๕๖๐	๑: ๒.๕๘	๑: ๑,๙๘๖	๑: ๔.๖๘
พยัคฆภูมิ พิสัย	๒๐	๔๕	๒๒๗	๙๐,๓๒๕	๑: ๒.๒๕	๑: ๒,๐๐๗	๑: ๕.๐๔
วาปีปทุม	๒๒	๕๒	๒๔๐	๑๑๖,๔๐๗	๑: ๒.๓๖	๑: ๒,๒๓๙	๑: ๔.๖๒
นาดูน	๑๒	๒๙	๙๔	๓๗,๖๘๔	๑: ๒.๔๒	๑: ๑,๒๙๙	๑: ๓.๒๔
ยางสีสุราช	๑๐	๒๓	๙๑	๓๕,๗๕๑	๑: ๒.๓๐	๑: ๑,๕๕๔	๑: ๓.๙๖
กุฉีกรัง	๘	๒๙	๘๕	๓๖,๒๒๙	๑: ๓.๖๓	๑: ๑,๒๔๙	๑: ๒.๙๓
ชื่นชม	๖	๑๘	๔๗	๒๔,๔๖๑	๑: ๓.๐๐	๑: ๑,๓๕๙	๑: ๒.๖๑
ไม่ทราบที่อยู่ ชัดเจน	-	-	-	๔๒๔	-	-	-
รวม	๑๗๕	๔๙๔	๑,๙๖๗	๙๕๖,๓๖๘	๑: ๒.๘๒	๑: ๑,๙๓๖	๑: ๓.๙๘

ที่มา : กลุ่มงานพัฒนายุทธศาสตร์สาธารณสุข สำนักงานสาธารณสุขจังหวัดมหาสารคาม (มีนาคม ๒๕๕๔)

๗.๔ การประกันสังคมและการให้บริการ

จังหวัดมีผู้ประกันตนที่ใช้บริการตามสิทธิจำนวนทั้งหมด ๗๒,๗๒๒ ราย ในจำนวนนี้มีผู้ใช้บริการตามสิทธิเพื่อจ่ายกรณีสงเคราะห์บุตรมากที่สุดคือ เท่ากับ ๕๗,๐๙๗ ราย รองลงมาได้แก่ กรณีว่างงานและกรณีเจ็บป่วยมีจำนวนเท่ากับ ๖,๘๘๙ และ ๕,๔๖๑ ราย ตามลำดับ ตามตาราง ๒๗

ตาราง ๒๗ แสดงการประกันสังคมและการให้บริการ ปี ๒๕๕๔

ลำดับ ที่	ชื่อการให้บริการ	จำนวนผู้ประกันตน ที่ใช้บริการตามสิทธิ์ (ราย)	จำนวนผู้ประกันตน (ราย)	จำนวนลูกจ้าง (คน)
๑	กรณีเจ็บป่วย	๕,๔๖๑	๓๓,๗๙๐	๑๕,๕๓๐
๒	กรณีคลอดบุตร	๑,๗๑๐	๓๓,๗๙๐	๑๕,๕๓๐
๓	กรณีทุพพลภาพ	๕๔๓	๓๓,๗๙๐	๑๕,๕๓๐
๔	กรณีตาย	๑๓๘	๓๓,๗๙๐	๑๕,๕๓๐
๕	กรณีสงเคราะห์บุตร	๕๗,๐๘๗	๓๓,๗๙๐	๑๕,๕๓๐
๖	กรณีชราภาพ	๗๙๓	๓๓,๗๙๐	๑๕,๕๓๐
๗	กรณีว่างงาน	๖,๘๘๙	๓๓,๗๙๐	๑๕,๕๓๐
๘	หยุดงานไม่เกิน ๓ วัน	๓๑	๓๓,๗๙๐	๑๕,๕๓๐
๙	หยุดงานเกิน ๓ วัน	๒๙	๓๓,๗๙๐	๑๕,๕๓๐
๑๐	สูญเสียอวัยวะ	๐	๓๓,๗๙๐	๑๕,๕๓๐
๑๑	กรณีตายหรือสูญหาย	๑	๓๓,๗๙๐	๑๕,๕๓๐
๑๒	จ่ายประโยชน์ทดแทน	๓๐	๓๓,๗๙๐	๑๕,๕๓๐
รวม		๗๒,๗๒๒	๔๐๕,๔๘๐	๑๘๖,๓๖๐

ที่มา : สำนักงานประกันสังคมจังหวัดมหาสารคาม

๗.๕ การให้การสงเคราะห์แก่ผู้ด้อยโอกาส : ในปี ๒๕๕๔ จังหวัดได้ให้ความช่วยเหลือผู้ด้อยโอกาสประเภทต่าง ๆ ดังนี้

ตาราง ๒๘ การให้การสงเคราะห์แก่ผู้ด้อยโอกาสปี ๒๕๕๔

ที่	ประเภทสงเคราะห์	งบประมาณ	ผู้ได้รับการสงเคราะห์ (ครอบครัว)
๑	เด็กเยาวชน	๔๒๗,๕๐๐	๕๗
๒	เงินกู้ผู้สูงอายุ	๗,๘๐๐,๕๐๐	๓๐๓
	ค่าจัดการศพผู้สูงอายุตามประเพณี	๔,๔๗๐,๐๐๐	๒,๒๓๕
๓	เงินกู้ยืมทุนประกอบอาชีพคนพิการ	๒,๗๒๐,๐๐๐	๑๒๙
	ปรับสภาพแวดล้อมที่อยู่อาศัย สำหรับคนพิการ	๑๐๐,๐๐๐	๗

ตาราง ๒๘ (ต่อ)

ที่	ประเภทสงเคราะห์	งบประมาณ	ผู้ได้รับการสงเคราะห์ (ครอบครัว)
๔	ครอบครัวผู้ด้อยโอกาส	๙๐๐,๐๐๐	๗๗๕
๕	ส่งกลับภูมิลำเนา	๗,๐๓๓	๑๔
รวม		๑๖,๔๒๕,๐๓๓	๓,๕๒๐

ที่มา : สำนักงานพัฒนาสังคมและความมั่นคงของมนุษย์จังหวัดมหาสารคาม

๘. อาชญากรรม

ประชาชนได้รับการดูแลให้ความปลอดภัยในชีวิตและทรัพย์สิน โดยสถิติอาชญากรรมที่สำคัญและ น่าสนใจปรากฏตามสถิติตาราง ๒๙

ตาราง ๒๙ สถิติประเภทคดีสำคัญที่รับแจ้งและถูกจับกุม ระหว่างเดือนตุลาคม ๒๕๕๓ - ตุลาคม ๒๕๕๔ กับ กันยายน ๒๕๕๔-สิงหาคม ๒๕๕๕

สถิติคดีอาญา ๕ กลุ่ม						
ตำรวจจังหวัดมหาสารคาม ตำรวจภูธรภาค ๔						
ระหว่างเดือนตุลาคม ๒๕๕๓ - ตุลาคม ๒๕๕๔ กับกันยายน ๒๕๕๔-สิงหาคม ๒๕๕๕						
ประเภทความผิด	ต.ค.๒๕๕๓-ต.ค.๒๕๕๔		ก.ย.๒๕๕๔-ส.ค.๒๕๕๕		เปรียบเทียบรับแจ้ง	
	รับแจ้ง	จับ	รับแจ้ง	จับ	+เพิ่ม-ลด	%
๑. คดีอุกฉกรรจ์และสะเทือนขวัญ	๒๗	๒๑	๒๐	๑๖	-๗	-๒๕.๙๓
๒. คดีชีวิต ร่างกาย และเพศ	๒๕๑	๑๘๖	๒๒๒	๑๖๑	-๒๙	-๑๑.๕๕
๓. คดีประทุษร้ายต่อทรัพย์สิน	๔๕๔	๓๑๗	๓๖๑	๒๖๑	-๙๓	-๒๐.๔๘
๔. คดีน่าสนใจ	๓๑๕	๑๘๘๙	๔๓๗	๓๔๘	๑๒๒	๓๘.๗๓
	จับ(ราย)	จับ(คน)	จับ(ราย)	จับ(คน)	เพิ่ม/ลด	%
๕. คดีรัฐเป็นผู้เสียหาย	๓,๑๑๕	๔,๕๘๗	๔,๐๑๔	๕,๒๕๔	๘๙๙	๒๘.๘๖
	จับ	อัตราคดีต่อแสน		ปราบปราม		
	%			เป้าหมาย %	ผลการปฏิบัติการ	
	๘๐.๐๐	๒.๐๕		๗๗.๗๘	๘๐.๐๐	
					บรรลุ	
	๗๒.๕๒	๒๒.๗๗		๗๔.๑๗	๗๒.๕๒	
					ไม่บรรลุ	

	๗๒.๓๐	๓๗.๐๓	๖๘.๙๕	๗๒.๓๐
				บรรลู่
	รวมเฉลี่ย	๖๐.๐๐	๔๓.๐๐	๕๖.๖๑
หมายเหตุ				
๑. สถิติคดีอาญาที่น่าสนใจในตารางนี้เป็นส่วนหนึ่งของสถิติคดีอาญาที่รับแจ้งและจับได้ทั้งหมด				
๒. คดีอาญาบางประเภทสามารถ พิจารณาจัดอยู่ในกลุ่มประเภทความผิดได้มากกว่า ๑ รายการ				
ดังนั้นการศึกษาข้อมูลสถิติคดีอาญากลุ่ม ๑-๔ ต้องไม่นำมารวมพิจารณาร่วมกัน(แยกพิจารณาแต่ละกลุ่ม)				
๓. สถิติผลการจับกุมคดีกลุ่มที่ ๑-๔ รายงาน ในแต่ละเดือน ไม่รวมสถิติผลการจับกุมเพิ่มเติม				
๔.คดีกลุ่มที่ ๕ แสดงการจับกุม และผู้ต้องหาที่ถูกจับกุม				
๕.อัตราคดีต่อแสน คืออัตราการรับแจ้งคดีต่อประชากรแสนคนของช่วงเวลาที่ยื่นรายงาน				
๖. เป้าหมายปราบปรามกำหนดจากค่าเฉลี่ยร้อยละ				
ของผลการจับกุมย้อนหลัง ๓ ปี				
ประชากร				
๙๗๕,๐๐๔				
คน				

ที่มา : กองบังคับการตำรวจภูธรจังหวัดมหาสารคาม

๙. ทรัพยากรธรรมชาติจังหวัดมหาสารคาม

๑. ทรัพยากรดินและที่ดิน

สามารถจำแนกกลุ่มดินของจังหวัดมหาสารคามได้เป็น ๓ กลุ่มใหญ่ ๆ คือ

- กลุ่มดินไร่ สามารถแบ่งย่อยเป็น กลุ่มดินไร่ทั่วไป มีพื้นที่เพียงเล็กน้อย ครอบคลุมพื้นที่ทางทิศตะวันตกของจังหวัดดินไร่กลุ่มนี้อยู่ในพื้นที่บางส่วนของอำเภอนาโพธิ์และอำเภอแกลงกลุ่มดินไร่ทรายส่วนใหญ่อยู่ในบริเวณทิศตะวันตกของจังหวัด บริเวณอำเภอโกสุมพิสัย อำเภอบรบือ และอำเภอนาเชือก
- กลุ่มดินนา ส่วนใหญ่ครอบคลุมพื้นที่ทางทิศเหนือและทิศใต้ของจังหวัดสามารถแยกออกเป็นกลุ่มย่อยตามคุณสมบัติของดินได้เป็น กลุ่มดินนาทั่วไป ครอบคลุมพื้นที่อำเภอยางชุมน้อย อำเภอนาเชือก อำเภอนาดี อำเภอนาโพธิ์ และบางส่วนของอำเภอมือทอง กลุ่มดินนาดี อยู่บริเวณลุ่มแม่น้ำชีทางทิศเหนือ ของจังหวัดซึ่งครอบคลุมพื้นที่ของอำเภอโกสุมพิสัยและอำเภอกันทรวิชัย และบางส่วนของอำเภอนาเชือก
- กลุ่มดินคละ ส่วนใหญ่อยู่ในบริเวณตอนกลางของจังหวัด สามารถแบ่งย่อยได้เป็น กลุ่มดินไร่ทั่วไป คละกับดินนาทั่วไป ครอบคลุมพื้นที่ของอำเภอมือทอง อำเภอบรบือ อำเภอนาเชือก อำเภอนาดี และอำเภอยางชุมน้อย และกลุ่มดินไร่ทรายคละกับดินไร่ทั่วไป อยู่ในพื้นที่อำเภอมือทอง อำเภอแกลง และอำเภอนาโพธิ์

ทั้งนี้ พบว่าจังหวัดมหาสารคามมีดินที่เป็นปัญหา ประมาณ ๒,๔๔๒,๗๒๔ ไร่ ได้แก่ ดินเค็ม ดินทรายจัด และดินปนกรวด

สำหรับพื้นที่ดินเค็มพบว่ามีกระจายทั่วไปทางตอนกลางและตอนล่างของจังหวัด สามารถจำแนกตามระดับความเค็ม ดังนี้

๑) ดินเค็มน้อย (slightly salt affected areas) เป็นบริเวณที่พบคราบเกลือมีปริมาณน้อยกว่า ๑% ของพื้นที่ มีอยู่ประมาณ ๑ ล้านไร่ คิดเป็นร้อยละ ๓๒ ของพื้นที่นาในจังหวัดส่วนใหญ่อยู่ในพื้นที่อำเภอเขียงยืน อำเภอโกสุมพิสัย อำเภอบรบือ อำเภอนาเชือก อำเภอนาวังและอำเภอยักษ์ภูมิพิสัย ทั้งนี้พื้นที่ดินเค็มน้อยหากมีการใช้ประโยชน์ดินอย่างไม่เหมาะสม เกลือจากน้ำใต้ดินมีโอกาสที่จะแพร่กระจายทำให้ดินแปรสภาพไปเป็นดินเค็มปานกลาง หรือ เป็นดินเค็มมาก

๒) ดินเค็มปานกลาง (moderately salt affected areas) คือพื้นที่บริเวณที่พบคราบเกลือกระจายตามผิวดินมีปริมาณ ๑-๑๐% ของพื้นที่ มีปริมาณรองลงมาครอบคลุมพื้นที่ประมาณ ๑.๗ แสนไร่ คิดเป็นร้อยละ ๕ ของพื้นที่ จังหวัดอยู่ในที่ราบในเขตอำเภอยักษ์ภูมิพิสัย

๓) ดินเค็มมาก (highly salt affected areas) คือบริเวณที่พบคราบเกลือตามผิวดินกระจายอยู่ทั่วไปมีปริมาณมากกว่า ๑๐ % ของพื้นที่ ครอบคลุมพื้นที่ประมาณ ๑.๗ แสนไร่ คิดเป็นร้อยละ ๕ ของพื้นที่จังหวัด อยู่ในบริเวณอำเภอนาวัง

พื้นที่ดินทรายจัดมีความอุดมสมบูรณ์ค่อนข้างต่ำถึงต่ำมาก มีความสามารถในการอุ้มน้ำน้อยมีเนื้อที่ ๑,๑๓๗,๒๕๖ ไร่ หรือร้อยละ ๓๕.๖๐ ของพื้นที่จังหวัด พบมากด้านทิศตะวันตกของจังหวัด ในเขตอำเภอบรบือ อำเภอโกสุมพิสัย รองลงมา ในเขตพื้นที่ อำเภอนาเชือก และอำเภอนาคู ดินค่อนข้างเป็นทราย มีเนื้อที่ ๑,๐๑๔,๒๐๕ ไร่ หรือ ร้อยละ ๓๐.๖๗ ของพื้นที่จังหวัด พบมากในเขตอำเภอนาวัง รองลงมา อำเภอยักษ์ภูมิพิสัย อำเภอเขียงยืน และอำเภอเมือง

ดินปนกรวดเป็นดินต้นปนลูกรังปนกรวดที่มีการระบายน้ำได้ปานกลาง มีเนื้อที่ ๔,๖๓๐ ไร่ หรือ ร้อยละ ๐.๑๔ ของพื้นที่จังหวัดพบมากในเขตพื้นที่อำเภอนาคู รองลงมาในเขตพื้นที่ อำเภอนาวัง อำเภอกันทรวิชัย และอำเภอบรบือ

๒. ทรัพยากรป่าไม้ (ที่มา : สำนักงานทรัพยากรธรรมชาติและสิ่งแวดล้อมจังหวัดมหาสารคาม , ๒๕๕๓)

สภาพป่าไม้ของจังหวัด ส่วนใหญ่เป็นป่าเต็งรัง ซึ่งอยู่ทางทิศใต้ของจังหวัด บริเวณ อำเภอกุดรัง อำเภอบรบือ อำเภอนาเชือก อำเภอนาคูและอำเภอนาวัง มีป่าสงวนแห่งชาติ ๑๐ แห่ง มีวนอุทยาน ๒ แห่ง คือ วนอุทยานโกสัมพี มีพื้นที่ ๑๓๗,๒๔๓ ไร่ และวนอุทยานชีหลง ๒๗๙,๑๕๙ ไร่ มีสวนรุกชาติ ๒ แห่ง คือ สวนรุกชาติพุทธมณฑลและ สวนรุกชาติท่าสองคอน เขตห้ามล่าสัตว์ป่า จำนวน ๑ แห่ง คือ เขตห้ามล่าสัตว์ป่าคูนลำพัน มีพื้นที่ ๓๗๖,๐๒๕ ไร่ พบว่า พื้นที่ป่าไม้ตั้งแต่ปี พ.ศ.๒๕๔๕-๒๕๕๓ มีแนวโน้มเพิ่มขึ้น โดยในปี ๒๕๕๒ จังหวัดมีพื้นที่ป่าไม้ คิดเป็น ร้อยละ ๖.๒๙ ของพื้นที่จังหวัด เนื่องจากเป็นจังหวัดที่มีพื้นที่ป่าไม้ไม่เพียงพอจึงทำให้ระบบนิเวศไม่มีความอุดมสมบูรณ์และเป็นอุปสรรคไม่เอื้ออำนวยในการเกษตรกรรม และยังมีปัญหาการบุกรุกทำลายป่าไม้ ซึ่งในระยะที่ผ่านมา พบว่า มีการลักลอบตัดไม้อย่างต่อเนื่อง โดยเฉพาะไม้พุง ไม้เต็ง ไม้รัง หรือไม้ใช้สอยเพื่อการก่อสร้างบ้าน ซึ่งมีมูลค่าทางเศรษฐกิจสูง

ตารางที่ ๓๐ แสดงพื้นที่ป่าไม้ของจังหวัดพ.ศ.๒๕๔๘-๒๕๕๒

ปี พ.ศ.	พื้นที่ (ไร่)	ร้อยละของพื้นที่จังหวัด
๒๕๔๘	๘๒,๙๖๘.๗๕	๒.๕๑
๒๕๔๙	๘๒,๗๐๐.๐๐	๒.๕๐
๒๕๕๐	๑๓๘,๙๓๖.๐๐	๔.๒๐
๒๕๕๒	๒๐๗,๔๖๒.๕๐	๖.๒๙

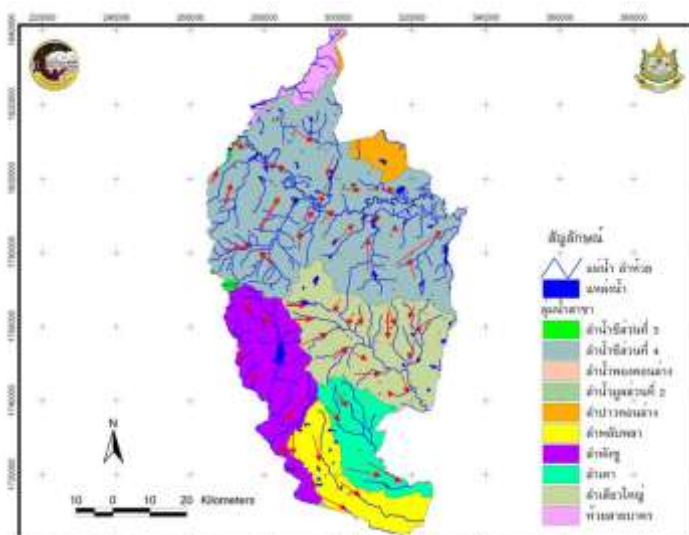
- วนอุทยานโกสัมพี โดยมีลิงป่าจำนวน ๕๔๐ ตัว โดยแบ่งเป็น ๒ฝูง ทั้งนี้ยังไม่พบว่ามีปัญหาหรือภัยคุกคามผลกระทบต่อสัตว์ป่า แต่พบปัญหาฝูงลิงเข้าไปหาอาหารในชุมชนสร้างความเดือดร้อนแก่ชาวบ้าน เนื่องจากเขตวนอุทยานอยู่ติดกับชุมชน ทางอำเภอโกสัมพีสัยและวนอุทยาน จึงแก้ไขปัญหามาโดยการจัดงานประเพณีบุญพาข้าวลิงเพื่อหารายได้เข้ากองทุนอาหารสำหรับลิงเหล่านั้น



๔. ทรัพยากรน้ำ

สภาพทั่วไปของกลุ่มน้ำในจังหวัด

จังหวัดมหาสารคามมีพื้นที่อยู่ในเขตลุ่มน้ำชี, มูล ดังแสดงในรูป และบัญชี ลุ่มน้ำสาขาแสดงในตาราง ลุ่มน้ำสาขา ๑๐ ลุ่มน้ำ พื้นที่รับน้ำฝนทั้งสิ้น ๕,๒๘๐ ตร.กม. (๓,๓๐๐,๐๐๐ ไร่) โดยมีลำน้ำหลักที่สำคัญได้แก่ ลำน้ำชี และ ลำน้ำเสียว



แผนที่แสดงลุ่มน้ำสาขา ลำน้ำสายหลักและสาขา ทิศทางการไหลของน้ำและแหล่งน้ำในพื้นที่จังหวัดมหาสารคาม

ตารางที่ ๓๑ แสดงพื้นที่ลุ่มน้ำที่เกี่ยวข้องกับจังหวัดมหาสารคาม

ลุ่มน้ำสาขา	พื้นที่ลุ่มในมหาสารคามประมาณ(ไร่)	พื้นที่ลุ่มน้ำทั้งหมด(ไร่)
ลำชีส่วนที่๓	๑๓,๕๑๖	๒,๐๔๗,๖๕๒
ลำน้ำพองตอนล่าง	๖๐๐	๑,๔๔๗,๖๔๑
ห้วยสายบาตร	๘๗,๗๓๖	๔๒๓,๕๑๘.๖
ลำน้ำชีส่วนที่๔	๑,๕๔๙,๑๑๐	๓,๑๘๒,๘๑๖
ลำปาวตอนล่าง	๘๕,๒๙๘	๒,๗๑๕,๕๓๑
ลำพังชู	๔๔๘,๘๐๐	๗๕๒,๔๒๑.๓
ลำพลับพลา	๒๘๖,๒๘๐	๖๕๙,๖๗๙.๖
ลำเตา	๒๖๖,๕๔๙	๕๒๑,๖๖๖.๑
ลำเสียวใหญ่	๖๗๒,๔๑๑	๑,๗๙๗,๑๗๖
ลำมูลส่วนที่ ๒	๑,๗๘๑	๒,๕๕๒,๓๓๑

๕. ทรัพยากรป่าไม้

ส่วนใหญ่เป็นป่าเต็งรัง ซึ่งอยู่ทางทิศใต้ของจังหวัด บริเวณอำเภอภูกระดึง อำเภอบรบือ อำเภอนาเชือก อำเภอนาคูและอำเภอลำทะเมนชัย มีป่าสงวนแห่งชาติ จำนวน ๑๐ แห่ง (พื้นที่ป่าสงวนแห่งชาติส่วนใหญ่มอบให้ สปก. ปฎิรูปที่ดิน) มีวนอุทยาน จำนวน ๒ แห่ง คือ วนอุทยานโกสัมพี ตั้งอยู่อำเภอโกสัมพีสัย เนื้อที่ ๑๗๗.๒๔๓ ไร่ และวนอุทยานชีหลง ตั้งอยู่อำเภอกันทรวิชัย เนื้อที่ ๒๗๙.๑๕๙ ไร่

มีสวนรุกชาติ ๒ แห่ง คือ สวนรุกชาติพุทธมณฑล อำเภอนาคู และสวนรุกชาติท่าสองคอน อำเภอเมือง มหาสารคาม มีเขตห้ามล่าสัตว์ป่า ๑ แห่ง และประกาศเป็นเขตคุ้มครองสิ่งแวดล้อม คือ เขตห้ามล่าสัตว์ป่าดงลำพัน อำเภอนาเชือก เนื้อที่ ๓๗๖.๐๒๕ ไร่ สถิติการสำรวจเมื่อปี ๒๕๕๓ พบว่ามีแนวโน้มเพิ่มขึ้น โดยในปี ๒๕๕๒ จังหวัดมีเนื้อที่ป่าไม้ ๓๓๑.๙๔ ตร.กม. (๒๐๗,๔๖๒.๕๐ ไร่) คิดเป็นร้อยละ ๖.๒๙

ตาราง ๓๒ แสดงเนื้อที่ป่าไม้จังหวัดมหาสารคาม

หน่วย : ตร.ม. Unit : Sq.km.

เนื้อที่จังหวัด มหาสารคาม Province Area	๒๕๔๘		๒๕๔๙		๒๕๕๐		๒๕๕๑		๒๕๕๒	
	เนื้อที่ป่า จ.มค. Forest Area	ร้อยละ ของพื้นที่ จังหวัด % of Province Area	เนื้อที่ป่า จ.มค. Forest Area	ร้อยละ ของพื้นที่ จังหวัด % of Province Area	เนื้อที่ป่า จ.มค. Forest Area	ร้อยละ ของพื้นที่ จังหวัด % of Province Area	เนื้อที่ป่า จ.มค. Forest Area	ร้อยละ ของพื้นที่ จังหวัด % of Province Area	เนื้อที่ป่า จ.มค. Forest Area	ร้อยละ ของพื้นที่ จังหวัด % of Provinc e Area
๕,๒๙๑.๖๘	๑๓๒.๗๕	๒.๕๑	๑๓๒.๓๒	๒.๕	๑๓๒.๓๒	๒.๕	๓๓๒.๑๙	๖.๒๘	๓๓๑.๙๔	๖.๒๙

ที่มา ข้อมูลสถิติอุทยานแห่งชาติ สัตว์ป่า และพันธุ์พืช ปี ๒๕๕๓

๖. ทรัพยากรแร่ธาตุและพลังงาน

จังหวัดมหาสารคามมีทรัพยากรธรรมชาติที่สำคัญคือ เกลือหิน มีมากใต้พื้นดินเป็นชั้นหินแกรนิตใน กลุ่มหินตะกอนโคราช โดยเกลือที่พบมีความหนา ๑๖๘ ถึง ๕๐๕ ฟุต มีปริมาณบ่งชี้ของเกลือมากกว่า ๗๐๐ ล้าน ตัน พบมากที่อำเภอกันทรวิชัย อำเภอบรบือ และอำเภอลำทะเมนชัย

.....